



Informe Trimestral de Resultados

1T – 2017

3 de mayo de 2017





Contenido

| | |
|---|----|
| Cifras relevantes | 3 |
| El mercado en Colombia y Panamá | 4 |
| Resultados operativos y financieros | 6 |
| Estados financieros | 12 |

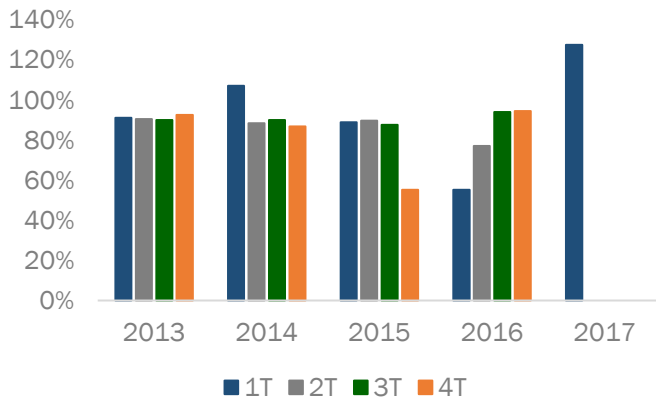


Cifras relevantes

| Resultados financieros consolidados | | | |
|--|-----------------|---------------|---------------|
| | Unidades | 1T2017 | 1T2016 |
| Ingresos ordinarios | COP mill. | 741.927 | 1.363.090 |
| Ganancia bruta | COP mill. | 218.559 | 227.418 |
| Ganancia antes de financieros | COP mill. | 140.470 | 124.695 |
| Ebitda | COP mill. | 241.430 | 266.900 |
| <i>Margen Ebitda</i> | % | 33% | 20% |
| Ganancia neta | COP mill. | 21.869 | -8.189 |
| Gan. neta atrib. a controladora | COP mill. | 608 | -29.681 |
| Generación | | | |
| Energía producida total | GWh | 1.487 | 2.195 |
| Energía vendida total | GWh | 1.929 | 2.975 |
| Energía producida Colombia | GWh | 1.246 | 1.792 |
| Hidráulica Colombia | GWh | 1.053 | 509 |
| Térmica Colombia | GWh | 193 | 1.283 |
| Energía vendida Colombia | GWh | 1.427 | 2.425 |
| Ventas en contratos Colombia | GWh | 747 | 1.268 |
| Transacciones en bolsa Colombia | GWh | 680 | 1.157 |
| Energía producida Centroamérica | GWh | 241 | 403 |
| Hidráulica Centroamérica | GWh | 79 | 67 |
| Térmica Centroamérica | GWh | 102 | 257 |
| Eólica Centroamérica | GWh | 60 | 78 |
| Energía vendida Centroamérica | GWh | 502 | 550 |
| Ventas en contratos Centroamérica | GWh | 468 | 501 |
| Ventas spot Centroamérica | GWh | 34 | 48 |
| Distribución | | | |
| Pérdidas de energía | % | 8,36% | 8,7% |
| Recaudo | % | 99% | 97% |
| SAIDI - EPSA/CETSA | Horas | 3,3 | 2,6 |
| SAIFI - EPSA/CETSA | Veces | 4,1 | 3,0 |
| Comercialización minorista | | | |
| Ventas mercado regulado | GWh | 288 | 318 |
| Ventas mercado no regulado | GWh | 227 | 225 |
| Usuarios | Número | 591.060 | 572.100 |

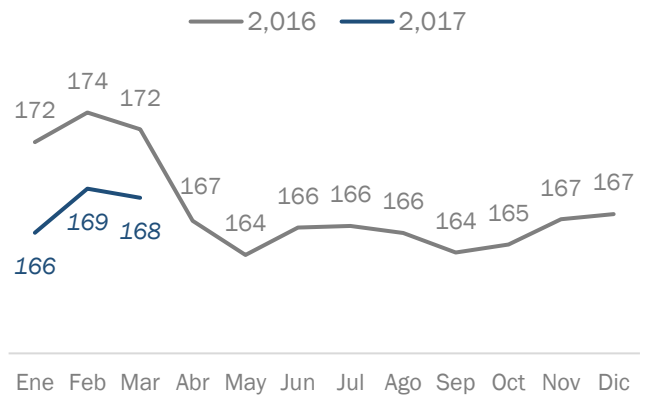
El mercado eléctrico Colombiano

Aportes hidrológicos – SIN



Fuente: XM

Precio contratos MC – SIN (\$/kWh)



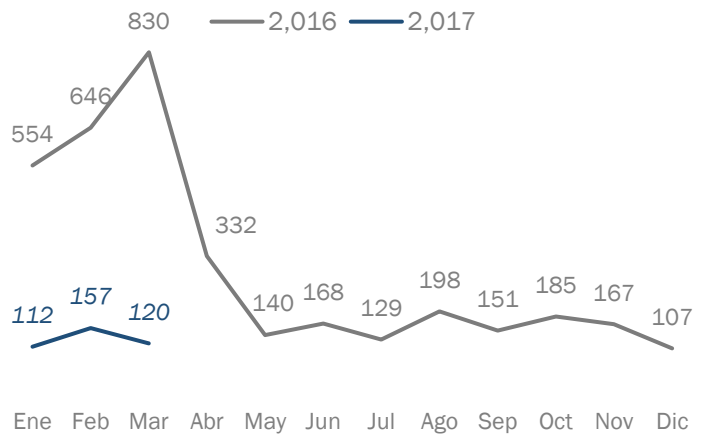
Fuente: XM

Los precios spot en el primer trimestre de 2017 fueron inferiores a los presentados el año anterior ante una normalización de las condiciones climatológicas registrando un promedio de 129 \$/kWh (-81% A/A).

El precio de contratos (Mc) alcanzó un promedio de 167 \$/kWh (-3% A/A).

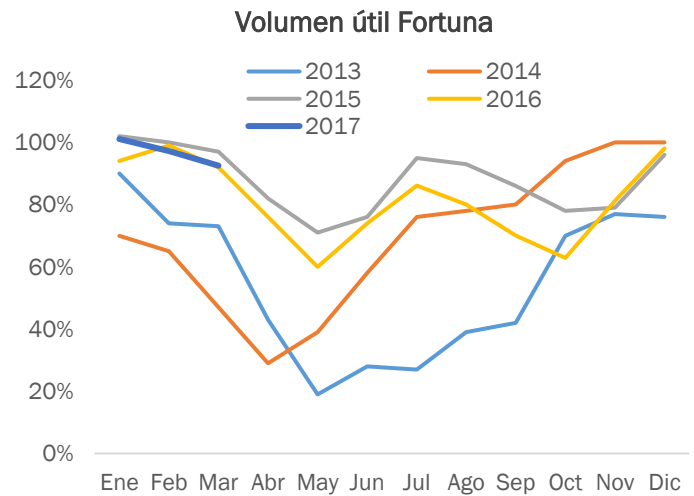
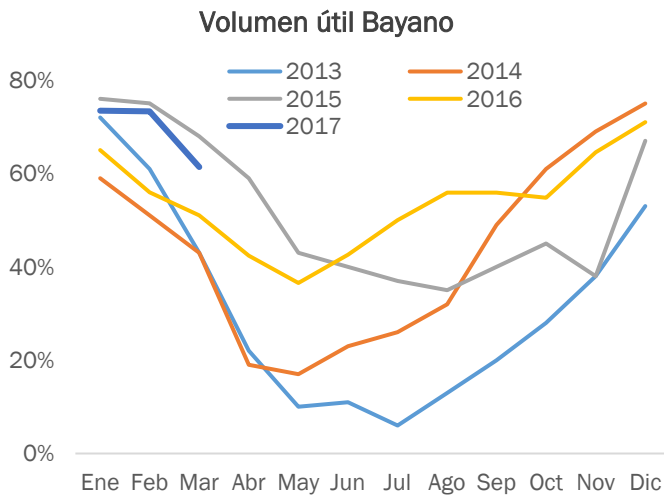
El nivel agregado de los embalses del SIN se ubicó en el 59% de su volumen útil, un comportamiento habitual para la época de verano en el año. Los aportes hídricos fueron superiores a la media histórica en febrero y marzo (127% y 163% respectivamente).

Precio Spot – SIN (\$/kWh)



Fuente: XM

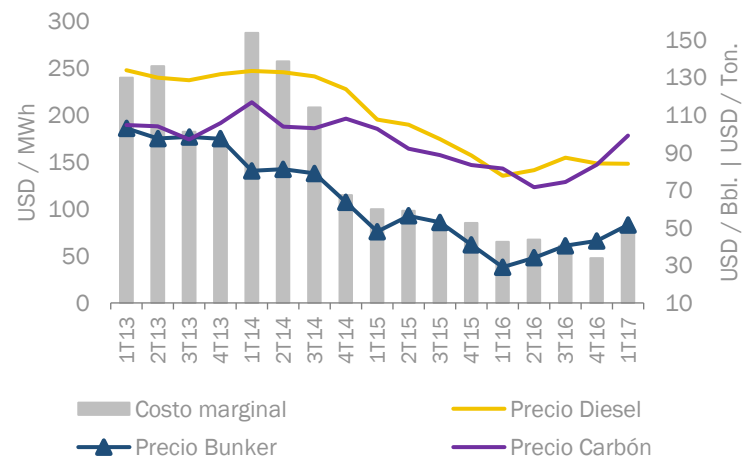
El mercado eléctrico Panamá



El embalse de Fortuna, que se encuentra aguas arriba de nuestras centrales en Chiriquí, disminuyó el nivel de su embalse durante el trimestre, pasando de un nivel útil de 98% a 93% en los últimos 3 meses. El embalse de Bayano, presentó el mismo comportamiento cerrando el trimestre en un nivel útil de 61%. Ambos embalses presentaron una tendencia de desembalse propia de la estación de verano y de acuerdo con la estrategia del Centro Nacional de Despacho.

El costo marginal promedio de la energía, fue de 78 USD/MWh en el trimestre, un 19% superior al del mismo trimestre de 2016, producto de la variación en el WTI. El precio del Diesel consumido por las plantas térmicas en Panamá aumentó un 8%, el Bunker aumentó un 77% mientras que el carbón aumentó un 22%.

Costo marginal y precio combustibles Panamá



Resultados operativos y financieros

Ingresos

Generación de energía

La generación consolidada de la organización alcanzó 1.487 GWh en el trimestre, un 32% inferior a lo registrado en el mismo trimestre del año anterior, disminución que se explica por una menor generación de las plantas térmicas asociada al fenómeno de El Niño (2015/2016) cuando se requirió operación térmica a su máxima capacidad. Un 76% de la generación consolidada provino de la generación hidroeléctrica equivalente a 1.132 GWh (+97% A/A), 20% de las térmicas y 4% del parque eólico en Costa Rica, opuesto a lo ocurrido en el 1T 2016 cuando se generó un 70% con las térmicas, un 26% con las hidroeléctricas y un 4% con la eólica.

Generación Colombia

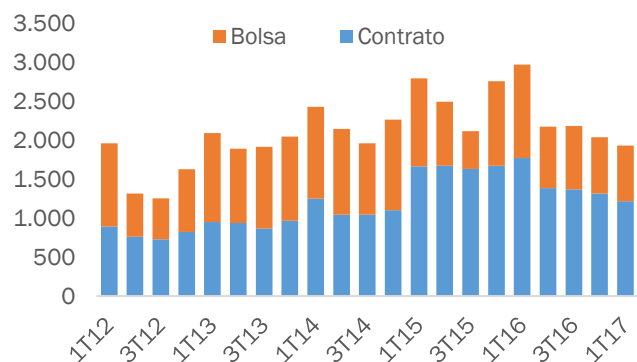
Los ingresos por generación de energía en Colombia alcanzaron los \$265.943 millones (-69% A/A). Las ventas en contratos (comercialización mayorista) presentaron una disminución del 49% (A/A) registrando COP 140.034 millones en el trimestre debido principalmente a un efecto base dado el pico de precios de los contratos de menor plazo presentado durante El Niño. Las ventas en bolsa presentaron una disminución registrando COP 125.773 millones (-77% A/A) y 680 GWh (-41% A/A) en el trimestre, resultado de unos menores precios de energía promedio en el spot y la menor generación de la térmica en comparación con lo observado en el mismo período de 2016 en la ocurrencia del Fenómeno de El Niño.

La cantidad de energía generada en el trimestre en Colombia fue 1.246 GWh (-30% A/A) con un comportamiento positivo en la generación hidráulica la cual aumentó en 107% (A/A) por una normalización en las condiciones climáticas. Por su parte la generación térmica disminuyó un 85%.

El ingreso del Cargo por Confiabilidad del trimestre presentó una disminución del 31% debido principalmente a un efecto base por las desviaciones positivas que se presentaron en el mismo período de 2016 y a una menor tasa de cambio promedio del trimestre (-10% A/A).

Los ingresos de comercialización de gas y transporte vienen presentando una disminución en el tiempo debido principalmente a la menor cantidad de oportunidades comerciales, en un mercado que cada vez tiene menos volúmenes con destino a la comercialización, dadas las contrataciones que los agentes hacen anualmente. En el primer trimestre de 2017 se registraron \$10.312 millones de ingreso, inferior al promedio histórico de largo plazo, pero superior a los trimestres inmediatamente anteriores debido al incremento en los volúmenes transados y al incremento que presentaron los precios para el presente año.

Ventas de energía del generador por tipo (GWh)



Generación Centroamérica

En Centroamérica, las cantidades vendidas en contratos alcanzaron 468 GWh (-7% A/A) en el trimestre, cantidades inferiores dada una menor demanda del distribuidor y un menor ingreso en las ventas del parque eólico en Guanacaste por la menor velocidad del viento y el mantenimiento correctivo realizado. Si bien, las cantidades de energía vendidas fueron inferiores a lo presentado en el año anterior, el mayor precio de combustibles elevó los ingresos un 6% alcanzando USD 62 millones en el trimestre. Este mayor precio de combustible incidió sobre el precio de venta en los contratos de las térmicas, el cual está indexado a la variación del mismo.

En esta geografía se generaron 241 GWh (-40% A/A) en el primer trimestre. Las centrales hidráulicas aumentaron 17% su generación, para registrar 79 GWh en el trimestre, superior al 1T16 por las mejores condiciones hidrológicas, pero inferior al promedio de los últimos 2 años por el mantenimiento en Dos Mares. Por su parte las plantas térmicas generaron 102 GWh (-60% A/A) comportamiento que se explica por el mantenimiento de la caldera en BLM. El parque eólico generó 60 GWh (-23% A/A) por una menor densidad del viento en comparación con los altos vientos presentados el año anterior en la ocurrencia del Fenómeno de El Niño.

Transmisión y Distribución de energía

La entrada en operación de la subestación Cuestecitas, primer proyecto bajo Plan 5 Caribe, favoreció los ingresos del negocio de distribución registrando un aumento de 10% en los ingresos.

Comercialización de energía

Los ingresos por comercialización minorista en el trimestre se mantuvieron en niveles similares frente a lo presentado en 2016.

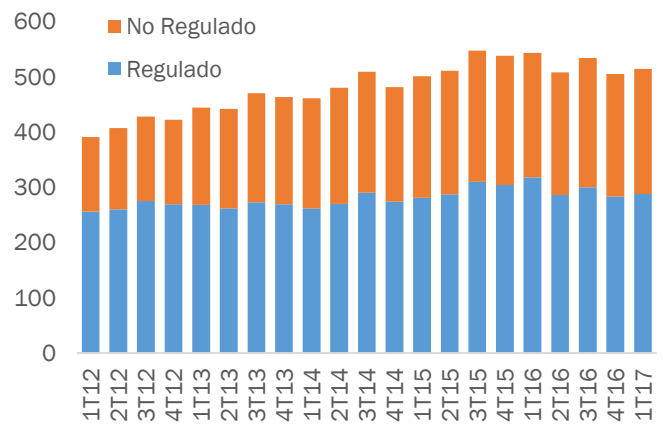
Si bien la cantidad de energía comercializada al mercado minorista mostró una disminución del 5% (A/A), las tarifas presentaron un aumento por el mayor IPC, por la aplicación del nuevo cargo de comercialización y la renovación de contratos del mercado regulado a superior precio.

Las menores cantidades se presentaron principalmente por el menor consumo medio de energía ante menores requerimientos de riego y refrigeración dada la normalización gradual en la temperatura. Cabe destacar la adición de 18.962 nuevos clientes debido principalmente al desarrollo de planes de vivienda en Palmira y Jamundí frente a los clientes registrados en el mismo período del año anterior.

Ingresos consolidados

Los ingresos consolidados del trimestre alcanzaron los \$741.927 millones, una disminución del 46% frente a lo presentado el año anterior lo cual se explica principalmente por el menor requerimiento del respaldo de la térmica en Colombia ante condiciones climatológicas normalizadas, mientras los ingresos de distribución lo hicieron en un 10% dados mayores ingresos de activos al sistema.

Ventas de energía del comercializador minorista por tipo (GWh)



| Ingresos consolidados | 1T 2017 | 1T 2016 |
|---|----------------|------------------|
| Generación energía eléctrica | 447.381 | 1.060.582 |
| Comercialización minorista | 206.007 | 209.873 |
| Uso y conexión de redes | 66.274 | 60.394 |
| Comercialización de gas y transporte | 10.312 | 21.467 |
| Otros servicios operacionales | 11.952 | 10.774 |
| Ingresos de actividades ordinarias | 741.927 | 1.363.090 |

Costos operacionales y gastos administrativos

El costo de ventas consolidado registró 523.368 millones, 54% inferior al presentado en el mismo período del año anterior, lo cual se explica principalmente por:

- Menores costos de combustibles para generación producto de una menor generación de las plantas térmicas en Colombia donde se generó un 84% con la hidráulica y tan solo un 16% con la térmica.
- Menor costo por compras de energía en Bolsa y contratos, tanto por menores cantidades como a un precio más bajo.
- En Centroamérica los costos de ventas fueron superiores (+11%) debido principalmente a mayores compras de energía en la térmica para respaldar las actividades de mantenimiento y el incremento del costo de bunker por aumento de precio del combustible puesto en planta.

En cuanto a los gastos de las operaciones consolidados, éstos fueron 11% inferiores a los obtenidos en el primer trimestre del año anterior, producto de un menor impuesto a la riqueza. Para el primer trimestre de 2017 se provisionaron \$15.028 millones relacionado con la cartera de Electricaribe, por lo que el valor de este trimestre es superior a los presentados en los trimestres inmediatamente anteriores.

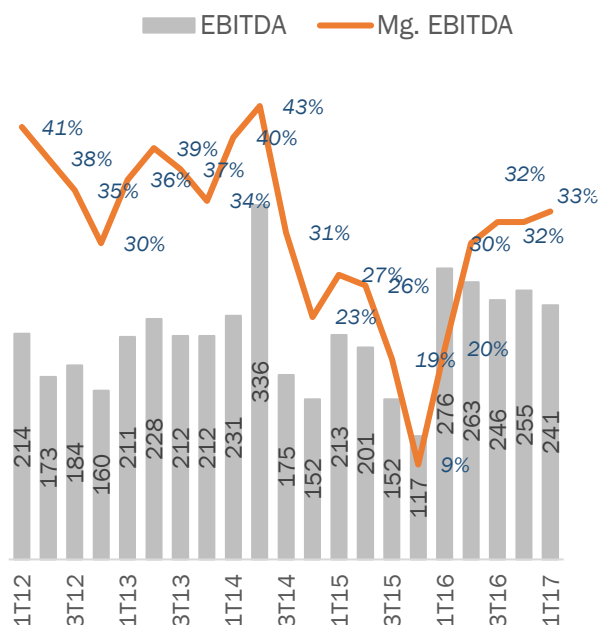
Ebitda

El ebitda del primer trimestre del año alcanzó \$241.430 millones, si bien una cifra inferior a lo presentado en el mismo período de 2016 (-9,5%) se destaca la importante mejora en el margen operacional y el margen ebitda, donde este último pasa del 20% al 33% (A/A), demostrando el regreso a una operación normalizada con una contribución positiva de todos los negocios al ebitda.

La disminución presentada en el ebitda se explica por un efecto comparativo de la positiva contribución que en 2016 tuvieron los activos hídricos en Colombia gracias a las desviaciones positivas de cargo por confiabilidad en un escenario en el que ya se habían logrado las eficiencias suficientes para dejar una operación térmica sana para la atención del Fenómeno de El Niño en Colombia a lo que se sumó la importante contribución en el 1T 2016 de la operación en Centroamérica gracias a las eficiencias logradas por la modificación al contrato en BLM y a las oportunidades de compras en el spot a precios inferiores en la térmica a carbón en su momento.

Retirando el ítem no recurrente de la provisión relacionada con la cartera de Electricaribe, el ebitda del 1T 2017 alcanzaría \$256.330 millones.

A nivel de negocios, la generación en Colombia contribuyó \$117.306 millones, la generación en Centroamérica contribuyó USD 16,4 millones y T + D + C en Colombia lo hizo en \$76.043 millones.



Resultado no operacional y ganancia neta

En el resultado no operacional se destaca: i) en los otros ingresos, Indemnizaciones de seguros por \$5.354 millones (Zona Franca); ii) en los otros gastos, donaciones a la Fundación EPSA y Celsia y iii) gasto financiero inferior en 5% frente al 1T 16 debido a la reducción de la deuda en los últimos doce meses de las diferentes compañías que totalizó cerca de \$280 mil millones que fue posible gracias a la mejor generación de caja de las operaciones y al menor IPC (12 meses).

Con todo lo anterior, la organización registró una ganancia neta por \$21.869 millones registrando un crecimiento de casi \$30 mil millones frente al mismo periodo de 2016, pasando de una pérdida de \$8 mil millones a una utilidad cercana a los \$22 mil millones y mostrando una recuperación de 350 puntos básicos en el margen frente al mismo trimestre del año anterior. Al descontar el interés minoritario, el resultado neto atribuible a los propietarios de la controladora registró una ganancia de \$608 millones.

Inversión y plan de expansión

En Colombia se ejecutaron inversiones consolidadas por \$68.518 millones al primer trimestre de 2017, de los cuales 79% corresponde a inversión y crecimiento del plan estratégico de la compañía, el 20% a la continuidad y mantenimiento de la infraestructura de los negocios de generación y distribución y el 1% se destinó a inversiones en tecnología, áreas de apoyo y proyectos de innovación. En el negocio de generación las principales inversiones estuvieron destinadas a desarrollo del proyecto Distrito térmico Nuestro Montería por \$6.700 MM, actividades en los equipos de Merilétrica por \$2.700 MM, proyecto Porvenir II por \$1.600 MM, proyecto San Andrés por \$530 MM. Estas dos últimas, relacionadas con los compromisos de la licencia ambiental principalmente. En el negocio de distribución las inversiones estuvieron enfocadas principalmente en avance de los proyectos del Plan 5 Caribe con un ejecución cercana a los \$33.800 MM, modernización y reposición de activos de alta tensión por \$2.600 MM, suministro de nuevos servicios por \$1.600 MM y desarrollo plan nuevos negocios por \$1.100 MM.

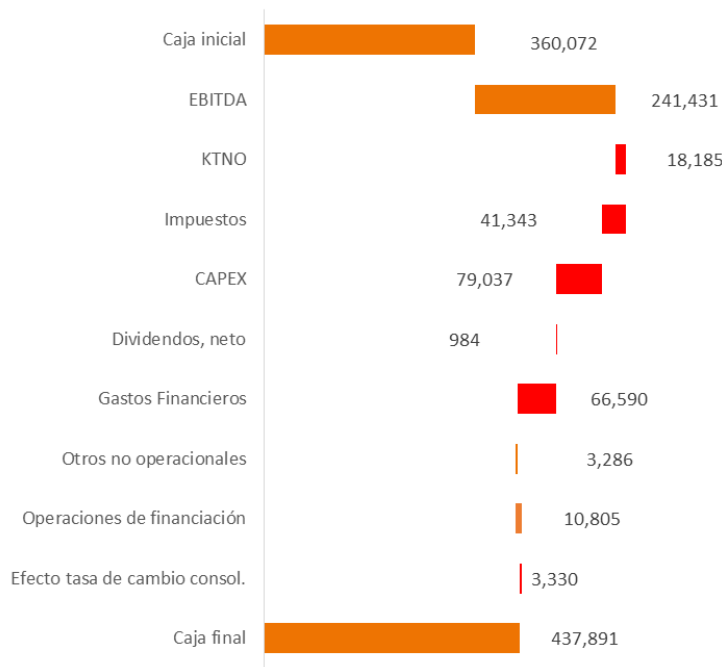
En Centroamérica las inversiones realizadas alcanzaron USD 3,2 millones, el 88% corresponde a mantenimientos, reemplazos y mejoras en BLM y el valor restante corresponde a mantenimientos en Cativá y mejoras en Dos Mares y PEG.

Estado de flujo de efectivo y Endeudamiento

Al cierre del trimestre, el saldo en el efectivo y equivalentes fue \$437.891 millones un activo valioso para nuestro negocio reflejando el resultado de los buenos resultados operacionales y financieros. Durante el trimestre, la generación de efectivo se presentó por: i) la contribución de las operaciones por \$241.431 millones, ii) liberación de capital de trabajo neto por \$18.185 millones y, iii) el ingreso de dividendos por \$984 millones. Así mismo, los recursos generados fueron aplicados principalmente así: i) el pago de impuestos por \$41.343 millones ii) CapEx por \$79.037 millones y, iii) movimiento neto de financiación por \$55.785 millones, incluido el gasto financiero.

El indicador de apalancamiento deuda neta / EBITDA continúa disminuyendo, ubicándose en 3,34 veces en comparación con las 4,3 veces del mismo período del año anterior. En los últimos 12 meses se han pagado cerca de \$280 mil millones de deuda de las diferentes compañías y en abril de este año se pagaron \$85 mil millones del programa de bonos de EPSA.

| Flujo de efectivo (COP mill.) | Total |
|---|-----------------|
| EBITDA | 241,431 |
| (+) Necesidades Netas de KW | 18,185 |
| (-) Impuestos | (41,343) |
| Total Flujo de Caja Operación | 218,272 |
| Flujo de Caja de Inversión | |
| (-) CapEx + Inversiones | (79,037) |
| Total Flujo de Caja de Inversión | (79,037) |
| Flujo de Caja Libre de la Compañía | 139,236 |
| | |
| (-) Amortización | (11,185) |
| (-) Intereses | (66,590) |
| (+) Desembolso Crédito | 21,990 |
| Obligaciones Financieras Totales | (55,785) |
| (+) Otros Ingresos | 2,127 |
| (-) Otros Egresos | (14,957) |
| (+) Rendimientos Financieros y Otros | 9,545 |
| (+/-) Dividendos Netos | 984 |
| Efecto tasa de cambio consolidación | (3,330) |
| Total Flujo de Caja Financiero | (61,417) |
| Total Flujo de Caja del Período | 77,819 |
| (+) Caja Inicial | 360,072 |
| Saldo de Caja Final | 437,891 |





Estados financieros

Estado de Resultados Integrales, ERI – Consolidado

Expresado en millones de pesos colombianos

| | Trimestre | |
|---|----------------|------------------|
| | 1T17 | 1T16 |
| Generación energía eléctrica | 447.381 | 1.060.582 |
| Venta de energía mercado minorista | 206.007 | 209.873 |
| Uso y conexión de redes | 66.274 | 60.394 |
| Comercialización de gas y transporte | 10.312 | 21.467 |
| Otros servicios operacionales | 11.952 | 10.774 |
| Ingresos de actividades ordinarias | 741.927 | 1.363.090 |
| Costos de Ventas | (523.368) | (1.135.672) |
| GANANCIA BRUTA | 218.559 | 227.418 |
| Margen bruto | 29,5% | 16,7% |
| Otros ingresos | 6.998 | 3.225 |
| Gastos de administración | (73.306) | (82.468) |
| Otros gastos | (11.780) | (23.479) |
| GANANCIA ANTES DE FINANCIEROS | 140.470 | 124.695 |
| Ingresos financieros | 4.963 | 4.258 |
| Gastos financieros | (77.460) | (81.355) |
| Diferencia en cambio, neto | (1.621) | 5.008 |
| GANANCIA ANTES DE IMPUESTOS | 66.352 | 52.606 |
| Impuesto diferido | 3.426 | - |
| Impuestos a las ganancias | (47.909) | (60.795) |
| GANANCIA NETA | 21.869 | (8.190) |
| Margen neto | 2,9% | -0,6% |
| GANANCIA (PÉRDIDA) ATRIBUIBLE A: | | |
| Propietarios de la controladora | 608 | (29.681) |
| Participaciones no controladora | 21.261 | 21.492 |
| GANANCIA (PÉRDIDA) | 21.869 | (8.189) |
| EBITDA | 241.430 | 266.900 |
| Margen EBITDA | 32,5% | 19,6% |

Estado de Situación Financiera, ESF – Consolidado

Expresados en millones de pesos colombianos

| ACTIVO NO CORRIENTE | MAR-17 | DIC-16 |
|--|------------------|------------------|
| Propiedades, planta y equipo | 6.966.077 | 7.035.610 |
| Bienes adquiridos en leasing financiero | 40.369 | 26.931 |
| Activos intangibles, neto | 363.090 | 381.580 |
| Inversiones financieras | 37.955 | 38.438 |
| Otros activos no financieros | 21.170 | 6.514 |
| Deudores comerciales y otras cuentas por cobrar, neto | 5.010 | 58.360 |
| Crédito mercantil | 887.612 | 908.844 |
| Impuesto diferido activo | 177.970 | 177.933 |
| TOTAL ACTIVO NO CORRIENTE | 8.499.253 | 8.634.210 |
| ACTIVO CORRIENTE | | |
| Efectivo y equivalentes al efectivo | 437.892 | 365.257 |
| Otros activos no financieros | 30.849 | 57.837 |
| Deudores comerciales y otras cuentas por cobrar, netos | 633.353 | 499.210 |
| Inventarios | 152.080 | 137.908 |
| Activos por impuestos, netos | 78.307 | 49.340 |
| TOTAL ACTIVO CORRIENTE | 1.332.481 | 1.109.552 |
| TOTAL ACTIVO | 9.831.734 | 9.743.762 |

Estados de Situación Financiera – Consolidado

Expresados en millones de pesos colombianos

| PATRIMONIO | MAR-17 | DIC-16 |
|---|------------------|------------------|
| Capital suscrito y pagado | 185 | 185 |
| Primas en colocación de acciones | 365.442 | 365.442 |
| Reservas | 2.465.196 | 2.451.746 |
| Ganancias (pérdidas) del ejercicio | 608 | 32.997 |
| Otro resultado integral | 183.068 | 199.135 |
| (Pérdidas) ganancias acumuladas | (26.305) | (26.305) |
| Ganancias acumuladas por resultados realizados | - | 76.649 |
| Ganancias acumuladas balance apertura | 20.585 | 20.585 |
| Total patrimonio atribuible a los propietarios de la controladora | 3.008.779 | 3.120.434 |
| Participaciones no controladoras | 1.194.651 | 1.274.090 |
| TOTAL PATRIMONIO NETO | 4.203.430 | 4.394.524 |
| PASIVO NO CORRIENTE | | |
| Otros pasivos financieros | 3.454.367 | 3.532.199 |
| Pasivos comerciales y otras cuentas por pagar | 79.157 | 79.157 |
| Pasivos por impuestos diferidos | 517.167 | 520.978 |
| Provisiones por beneficios a los empleados | 135.331 | 135.615 |
| TOTAL PASIVO NO CORRIENTE | 4.186.022 | 4.267.949 |
| PASIVO CORRIENTE | | |
| Pasivos financieros | 518.525 | 513.957 |
| Pasivos comerciales y otras cuentas por pagar | 580.969 | 261.795 |
| Otras provisiones | 205.701 | 200.574 |
| Pasivos por impuestos, neto | 91.987 | 44.981 |
| Beneficios a los empleados | 27.199 | 35.849 |
| Otros pasivos | 17.900 | 24.133 |
| TOTAL PASIVO CORRIENTE | 1.442.282 | 1.081.289 |
| TOTAL PASIVO | 5.628.304 | 5.349.238 |
| TOTAL PATRIMONIO Y PASIVO | 9.831.734 | 9.743.762 |

Proforma ERI – Colombia

Expresado en millones de pesos colombianos

| | Trimestre | |
|---|----------------|------------------|
| | 1T17 | 1T16 |
| Generación energía eléctrica | 265.943 | 871.002 |
| Venta de energía mercado minorista | 206.007 | 209.873 |
| Uso y conexión de redes | 66.274 | 60.394 |
| Comercialización de gas y transporte | 10.312 | 21.467 |
| Otros servicios operacionales | 11.949 | 8.874 |
| Ingresos de actividades ordinarias | 560.485 | 1.171.610 |
| Costos de Ventas | (368.114) | (978.631) |
| GANANCIA BRUTA | 192.371 | 192.979 |
| Margen bruto | 34,3% | 16,5% |
| Otros ingresos | 7.150 | 2.904 |
| Gastos de administración | (63.079) | (68.786) |
| Otros gastos | (11.370) | (21.712) |
| GANANCIA ANTES DE FINANCIEROS | 125.072 | 105.385 |
| Ingresos financieros | 4.302 | 4.059 |
| Gastos financieros | (56.035) | (64.523) |
| Diferencia en cambio, neto | (2.109) | 5.189 |
| GANANCIA ANTES DE IMPUESTOS | 71.230 | 50.110 |
| Impuesto diferido | 3.077 | - |
| Impuestos a las ganancias | (45.821) | (56.410) |
| GANANCIA NETA | 28.487 | (6.299) |
| GANANCIA (PÉRDIDA) ATRIBUIBLE A: | | |
| Propietarios de la controladora | 2.964 | (25.812) |
| Participaciones no controladora | 25.523 | 19.513 |
| GANANCIA (PÉRDIDA) | 28.487 | (6.299) |
| EBITDA | 192.935 | 209.784 |
| Margen EBITDA | 34,4% | 17,9% |

Proforma ERI – Centroamérica

Expresado en millones de dólares

| | Trimestre | |
|---|---------------|--------------|
| | 1T17 | 1T16 |
| Generación energía eléctrica | 62,03 | 58,17 |
| Otros servicios operacionales | 0,00 | 0,58 |
| Ingresos de actividades ordinarias | 62,04 | 58,75 |
| Costos de Ventas | (53,27) | (48,18) |
| GANANCIA BRUTA | 8,77 | 10,57 |
| Margen bruto | 14,1% | 18,0% |
| Otros ingresos | (0,05) | 0,10 |
| Gastos de administración | (3,50) | (3,29) |
| Otros gastos | (0,14) | (0,55) |
| GANANCIA ANTES DE FINANCIEROS | 5,08 | 6,84 |
| Ingresos financieros | 0,23 | 0,06 |
| Gastos financieros | (7,33) | (5,17) |
| Diferencia en cambio, neto | 0,14 | (0,06) |
| GANANCIA ANTES DE IMPUESTOS | (1,89) | 1,67 |
| Impuesto diferido | 0,12 | 0,00 |
| Impuestos a las ganancias | (0,71) | (1,34) |
| GANANCIA NETA | (2,48) | 0,32 |
| GANANCIA (PÉRDIDA) ATRIBUIBLE A: | | |
| Propietarios de la controladora | (1,02) | (0,29) |
| Participaciones no controladora | (1,46) | 0,61 |
| GANANCIA | (2,48) | 0,32 |
| EBITDA | 16,40 | 17,51 |
| Margen EBITDA | 26,4% | 29,8% |

Celsia separado

Expresado en millones de dólares

| Principales cifras financieras | | |
|--------------------------------|--------------|--------------|
| | mar-17 | dic-16 |
| Activo | 4.426.514 | 4.445.398 |
| Pasivo | 1.389.690 | 1.289.805 |
| Patrimonio | 3.036.824 | 3.155.592 |
| | 1T 17 | 1T 16 |
| Ingresos | 42.213 | 265.574 |
| Ebitda ajustado ¹ | 104.722 | 82.939 |
| Utilidad neta | 608 | (26.681) |

En el primer trimestre del año se registraron en Celsia separado ingresos por \$42.213 millones, 84% inferiores a lo presentado en el mismo período de 2016, lo cual se explicó principalmente por el menor requerimiento de la generación de la térmica en Colombia ante la normalización de las condiciones climatológicas. De igual forma, la generación de energía en el trimestre fue inferior en 85% respecto a igual período de 2016 registrando un total de 57 GWh, proveniente en su gran mayoría de la generación hidráulica.

El Ebitda ajustado por dividendos del trimestre alcanzó \$104.722 millones (+26% A/A) al regresar a un escenario en el que la energía hidráulica generada contribuye positivamente a los resultados operacionales, diferente de lo ocurrido en 2016 cuando se tuvieron que reconocer desviaciones negativas del Cargo por Confiabilidad dadas las limitaciones de gas natural en el país, para operar durante el período de escasez.

La ganancia neta en el trimestre fue de \$608 millones (+102% A/A).

¹ Ebitda ajustado: Ebitda + dividendos