



La energía
que quieres

Resultados **financieros**

Primer Trimestre

2020



La compañía presenta los resultados del primer trimestre de 2020 en el cual, los efectos de la coyuntura actual ocasionada por el COVID-19 no se habían registrado. La organización ha continuado trabajando incansablemente durante estos días para garantizar la prestación del servicio de energía a todos sus clientes, ha acompañado las discusiones con el gobierno nacional para garantizar la estabilidad del sistema y el otorgamiento de facilidades de pago; igualmente, estamos acompañando a proveedores y clientes para contribuir a la recuperación de la economía.

Coyuntura: retos y oportunidades asociadas al Covid-19

En marzo la Organización Mundial de la Salud declaró la pandemia global por el Covid-19 y el gobierno nacional decretó la emergencia sanitaria activando el Sistema de Gestión Integral de Riesgos SGIR de la organización para realizar de forma permanente la identificación, análisis y valoración de los riesgos, evaluando los potenciales impactos y estableciendo las medidas preventivas y de contención para no ver afectados los negocios, garantizando la prestación del servicio de energía eléctrica considerado por el estado como esencial en esta contingencia.

Conforme la política de Gestión y Manejo de Crisis, así como del Plan de Continuidad del Negocio de la organización Celsia, se ha establecido la mesa de gestión de crisis y riesgos para darle seguimiento permanente a la contingencia, la cual incluye además del comité directivo, a todas las operaciones y procesos críticos. Los ejes de trabajo establecidos son: i) protección de los colaboradores y mantenimiento del empleo en toda nuestra cadena, ii) apoyo y acompañamiento a los clientes, iii) continuidad y sostenibilidad de las operaciones, iv) protección de la flexibilidad financiera y v) tener mirada amplia de aporte a la sociedad.

- i) **Protección y mantenimiento del empleo:** se establecieron protocolos para la protección de los colaboradores y sus familias. Todo el equipo administrativo, así como el personal caracterizado como vulnerable está desde el 12 de marzo en trabajo remoto desde casa. Para el equipo operativo se han dispuesto nuevos esquemas de trabajo y rotación de turnos (particularmente en las centrales de generación y el centro de control) los cuales están destinados a maximizar el distanciamiento social y la mayor capacidad de protección epidemiológica. De igual forma, se han dispuesto nuevas medidas para la desinfección de las áreas de trabajo y se ha realizado la dotación de elementos de protección personal y capacitación en su uso. Igualmente, la organización cuenta con acompañamiento permanente a sus colaboradores en temas como bienestar físico, emocional y psicológico y ha implementado un sistema de seguimiento de las condiciones de salud de ellos y sus familias. La totalidad de las modificaciones en los procedimientos operativos han sido socializados con los proveedores de servicios para que sean adoptados por ellos de igual manera.

En el marco de la iniciativa, este mes se giraron de manera anticipada cerca de \$44.000 millones a más de 350 proveedores en Colombia, entre personas naturales, pequeñas y medianas empresas y proveedores críticos. Con estos recursos esperamos que nuestros proveedores cuenten con la liquidez suficiente para mantener sus operaciones y para defender el empleo que ellos mismos generan. Igualmente, a estos mismos proveedores, y durante los próximos tres meses, se les

pagarán sus facturas en plazos más cortos a los inicialmente acordados en los contratos.

- ii) **Apoyo y acompañamiento de clientes:** reconectamos todos los clientes que tenían por diversas circunstancias problemas con el servicio, suspendimos las desconexiones mientras dure el aislamiento obligatorio, dispusimos de un plan operativo para atender los circuitos esenciales que atienden hospitales, centros de salud, cárceles, hogares geriátricos, acueductos, entre otros. Igualmente, se procedió al cierre temporal de las oficinas comerciales y fortalecimos los canales digitales de atención y acompañamiento a los clientes, diseñando esquemas de facilidades de pago e implementando los planes de diferimiento de pagos que se han establecido en conjunto y con el apoyo y liderazgo del gobierno nacional. Las actividades de lectura y reparto de facturas se han realizado manteniendo las directrices del gobierno nacional para estas actividades, dentro de las cuales está mantener el distanciamiento social con los clientes y la asepsia en los equipos empleados.

Frente a las disposiciones establecidas por el Gobierno Nacional relacionadas con la facturación de energía en el mercado regulado de los usuarios de estratos 1 al 4 hemos realizado las siguientes acciones:

- Debido a la implementación voluntaria por parte de la compañía del mecanismo denominado opción tarifaria, en ese mercado la tarifa de energía en Tolima se ha incrementado 1,2% entre enero y marzo.
- En el Valle del Cauca la tarifa a nuestros usuarios ha tenido un incremento del 6,1% en lo corrido del año, debido a los costos de la energía en el mercado mayorista. No obstante, desde marzo no se registran nuevos incrementos en la tarifa.
- La compañía se encuentra aplicando los alivios de pago para las facturas a los clientes regulados de los estratos 1 al 4 establecidos por el Gobierno Nacional. Estos alivios son adicionales a los subsidios que reciben los estratos 1, 2 y 3 de 60%, 50% y 15%, respectivamente. Los beneficios adicionales son:
 - Para estratos 1 y 2 el valor no subsidiado del servicio de energía, de las facturas de abril y mayo, hasta el consumo de subsistencia será diferido hasta 36 meses a una tasa del 0%. Si el cliente realiza el pago del total de su factura de abril y mayo oportunamente, recibirá un 10% de descuento. Estos recursos serán desembolsados a la compañía por Findeter y cuentan con garantía de pago de la Nación.
 - El valor adicional frente al consumo de subsistencia para estos dos estratos también podrá ser diferido al mismo plazo, pero con una tasa de interés preferencial.
 - Para los estratos 3 y 4 el costo del servicio de energía podrá ser financiado a 24 meses a una tasa de interés equivalente a la inflación. Estos recursos también serán desembolsados por Findeter en una estructura de tasa compensada con el concurso del Ministerio de Hacienda.
 - Para clientes de estratos 5, 6, comercios e industrias la compañía ha establecido opciones para definir acuerdos de pago que le brinden apoyo durante la cuarentena.
- En Panamá y Honduras la Compañía está acompañando a sus clientes industriales, atendiendo sus realidades particulares de reducción en el consumo de energía. En Panamá implementamos con nuestros clientes industriales esquemas de pago para sus consumos. Igualmente, estamos acompañando a un cliente hotelero que puso a disposición del

gobierno panameño uno de sus hoteles para convertirlo en hospital durante la pandemia y la Compañía está asumiendo el 100% del valor de ese consumo.

- iii) **Continuidad y sostenibilidad de las operaciones:** la organización en todas las regiones que tiene presencia ha continuado operando en todos sus frentes debido a la consideración de que nuestro servicio de suministro de energía eléctrica es de carácter esencial. En conjunto con los diferentes proveedores que conforman nuestra cadena de abastecimiento, hemos dispuesto programas de acompañamiento para garantizar el adecuado suministro de los bienes y servicios necesarios para la prestación del servicio de energía eléctrica, los cuales incluyen la coordinación con las autoridades locales para el funcionamiento de sus instalaciones, la logística para el transporte de mercancías a nivel nacional, la flexibilización en los procesos de radicación de facturas y términos de pago en particular para las pequeñas y medianas empresas, así como la negociación de condiciones especiales para los proveedores de servicio para que puedan garantizar la protección del empleo.

Como se indicó, los planes de continuidad del negocio se han enfocado en garantizar la salud y el empleo de nuestros colaboradores, el adecuado funcionamiento de la cadena de suministro, la prestación oportuna y con calidad de las actividades de generación, transmisión, distribución y comercialización de energía que realizamos, y la liquidez para atender los compromisos operacionales y financieros. En todos estos frentes podemos reportar que se han venido realizando las tareas definidas sin contratiempos.

- iv) **Protección de la flexibilidad financiera:** las acciones se han concentrado en: i) reducción de las necesidades de caja preservando los compromisos y la calidad del servicio, ii) mantenimiento de la liquidez, iii) disponibilidad de líneas de crédito para la atención de las necesidades de corto plazo que puedan surgir en la coyuntura, y iv) disposición de los recursos económicos para la aplicación de los diferimientos de pago establecidos por el gobierno nacional.

En la reducción de las necesidades de caja, la compañía lidera un plan para reevaluar la ejecución de actividades durante el año que ha representado reducciones en forma consolidada de costos y gastos y está analizando los efectos que la actual coyuntura tiene en la ejecución de los planes de inversión previstos para 2020. En total se ha identificado una reducción en las necesidades de caja en 2020 por cerca de \$360.000 millones.

	Colombia		Centroamérica		Ahorros
	Presupuesto	Estimado	Presupuesto	Estimado	TRM \$4.000
Costos fijos	460.078	445.860	27.295	24.483	25.466
Gastos	222.870	192.856	11.514	9.246	39.086
Capex	1.535.395	1.281.488	40.530	28.500	302.027
Total	2.218.343	1.920.204	79.339	62.229	366.579

Frente al mantenimiento de la liquidez, adelantamos en Celsia Colombia la tercera emisión y colocación de bonos ordinarios con cargo al programa vigente de la compañía, por un valor de \$200.000 millones de pesos. Los recursos de la emisión se emplearon para pagar, en parte, el 21 de abril el vencimiento de la serie C-10 que tenía la compañía por un valor de \$214.120 millones los cuales fueron emitidos en el 2010. Esta refinanciación ayuda a que la

compañía destine los recursos que tenía disponibles para este vencimiento a cubrir las necesidades de capital de trabajo que puedan surgir en el corto plazo por la coyuntura.

La emisión del bono no representa endeudamiento incremental y luego de la emisión la compañía no tiene vencimientos importantes de deuda en lo que resta del 2020 y 2021, más allá de las líneas de crédito de capital de trabajo acostumbradas y aquellas que se han tomado por razones operacionales durante estos meses.

- v) **Aporte solidario:** en el aporte solidario en la contingencia por el Covid-19 la Compañía se ha sumado a diferentes iniciativas y liderado acciones propias para apoyar las necesidades de las regiones donde tenemos presencia, enfocadas en los grupos de población más vulnerables. Hemos entregado reactivos para pruebas Covid-19, insumos médicos hospitalarios, ventiladores respiratorios, paquetes alimenticios, carros tanques de agua potable, entre otros.

1. Principales cifras consolidadas

	Unidades	1T2020	1T2019	Δ	4T2019	Δ
Generación						
Energía producida total	GWh	1.186	1.372	-13,6%	1.331	-10,9%
Energía vendida total	GWh	1.764	1.823	-3,2%	1.744	1,1%
Energía producida Colombia	GWh	875	1.117	-21,7%	1.037	-15,6%
Hidráulica	GWh	865	838	3,2%	1.030	-16,0%
Térmica	GWh	4,4	273	-98,4%	2	120,0%
Solar	GWh	5,8	5,4	7,4%	4,9	18,4%
Energía vendida Colombia	GWh	1.313	1.413	-7,1%	1.296	1,3%
Ventas en contratos	GWh	803	785	2,3%	895	-10,3%
Transacciones en bolsa	GWh	510	628	-18,8%	401	27,2%
Energía producida CA	GWh	310	255	21,6%	294	5,4%
Hidráulica	GWh	65	51	27,5%	131	-50,4%
Térmica	GWh	163	120	35,8%	114	43,0%
Eólica	GWh	79	80	-1,3%	46	71,7%
Solar	GWh	4	4	0,0%	3	33,3%
Energía vendida CA	GWh	451	410	10,0%	449	0,4%
Ventas en contratos	GWh	305	276	10,5%	331	-7,9%
Ventas spot	GWh	146	134	9,0%	117	24,8%
Distribución y comercialización Valle del Cauca						
Pérdidas de energía	%	8,5%	8,2%	3,7%	8,4%	1,2%
Recaudo	%	94%	100%	-6,0%	103%	-8,7%
SAIDI	Horas	2,5	3,0	-16,7%	2,4	4,2%
SAIFI	Veces	1,6	2,5	-36,0%	1,6	0,0%
Ventas mercado regulado	GWh	328	323	1,5%	314	4,5%
Ventas mercado no regulado	GWh	308	261	18,0%	290	6,2%
Ventas de energía fotovoltaica	GWh	6	4	50,0%	5	20,0%
Clientes	Número	653.245	629.137	3,8%	648.671	0,7%
Distribución y comercialización Tolima						
Pérdidas de energía	%	11,9%	-	-	11,7%	1,7%
Recaudo	%	95%	-	-	100,1%	-5,1%
SAIDI	Horas	16,0	-	-	21,3	-24,9%
SAIFI	Veces	8,2	-	-	11,8	-30,5%
Ventas mercado regulado	GWh	227	-	-	213	6,6%
Ventas mercado no regulado	GWh	0	-	-	57	-100,0%
Ventas de energía fotovoltaica	GWh	0	-	-	0	N/A
Clientes	Número	516.909	-	-	514.915	0,4%

	Unidades	1T2020	1T2019	Δ	4T2019 ¹	Δ
Resultados financieros consolidados						
Ingresos ordinarios	COP mill.	928.394	861.239	7,8%	919.523	1,0%
Ganancia bruta	COP mill.	306.234	238.389	28,5%	319.945	-4,3%
Ebitda	COP mill.	330.643	275.711	19,9%	331.231	-0,2%
<i>Margen Ebitda</i>	%	35,6%	32,0%	11,3%	36,0%	-1,1%

2. Mercado eléctrico en Colombia

Durante el primer trimestre del año se mantuvo una hidrología justo por debajo del promedio con una disminución constante del embalse agregado, consecuente con la finalización de la etapa del verano y la transición a la de invierno, que se reflejó en el aumento en los precios de bolsa. Al final de febrero se alcanzó un precio de bolsa horario de 653 COP/kWh, mientras en las últimas dos semanas de marzo, debido al inicio de la temporada de lluvias y una disminución de la demanda de 13% como consecuencia de las medidas tomadas por el COVID-19, el precio de bolsa horario llegó a un mínimo de 139 COP/kWh.

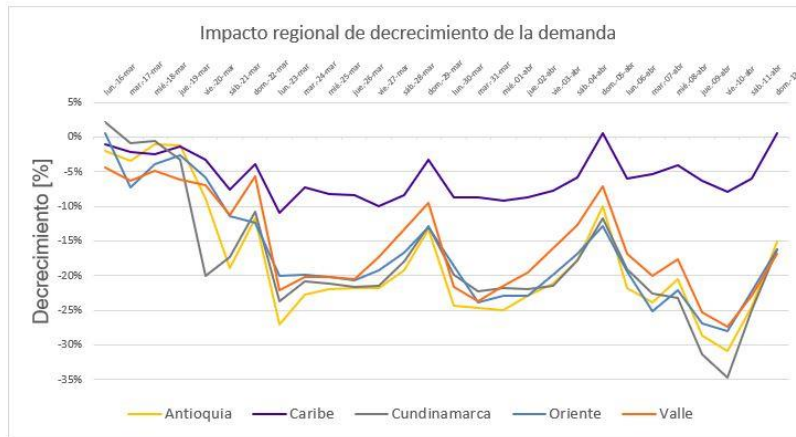
En el trimestre los precios spot registraron un promedio de 356 \$/kWh, 26% superiores a los presentados el año anterior (283 \$/kWh). El precio de contratos que atienden el mercado regulado alcanzó un promedio de 220 \$/kWh (+9% A/A).

El nivel agregado de los embalses del SIN cerró el trimestre en 39% de su volumen útil (43% en el 1T19) con los embalses de Celsia Colombia ubicándose en niveles muy similares a los del sistema (39% 1T20 y 42% 1T19).

La demanda de energía acumulada del SIN durante el trimestre fue 18.093 GWh, correspondiente a un incremento del 4,2% con respecto al mismo período de 2019. De esta, el mercado regulado fue de 12.427 GWh, superior en 5,2% a la del mismo trimestre de 2019 mientras que la demanda del mercado no regulado creció un 2,4% para alcanzar 5.591 GWh.

En las últimas dos semanas del trimestre comenzaron las medidas preventivas y obligatorias de aislamiento para la contención del COVID-19, modificándose de manera significativa el comportamiento de las actividades diarias, disminuyendo en gran medida la actividad comercial e industrial y con ello la demanda de energía eléctrica en el país. Entre el 20 de marzo y el 16 de abril, la demanda del SIN en promedio ha tenido una disminución del 15% al compararla con la semana del 9 al 15 marzo, que fue una semana de consumo normal.

¹ Cifras ajustadas por transacciones no recurrentes del cuarto trimestre de 2019: i) provisión de ingresos por \$17.425 millones en el negocio de distribución del Valle y \$30.359 millones en el negocio de distribución de Tolima por lo retroactivo de la Resolución para la aplicación de los cargos por uso de acuerdo con la Res. 015 de 2018 y, ii) ajustes adicionales en utilidad neta: \$262.771 millones venta de Caoba Inversiones, \$83.654 millones deterioro de BLM, \$24.233 deterioro de PII y PIII, \$37.732 reversión diferido.



Fuente: XM

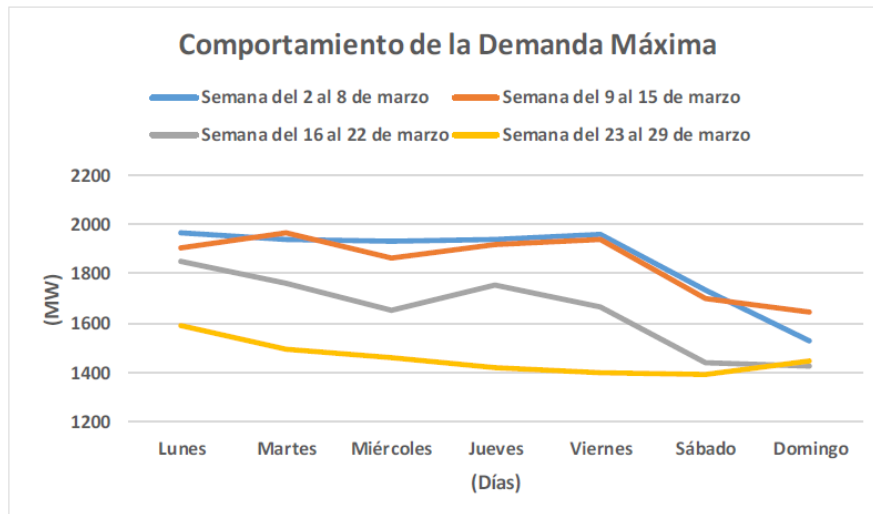
Respecto a las condiciones hidrológicas no existen condiciones de El Niño; sin embargo, los aportes hidrológicos han reflejado una temporada invernal seca. La reducción en la demanda, producto de la coyuntura, ha permitido que los precios en bolsa no registren incrementos sustanciales ante la menor disponibilidad de energía hidroeléctrica; no obstante, mientras los aportes se mantengan por debajo de la media histórica el precio de bolsa estará por encima de lo observado regularmente para este periodo.

3. Mercado eléctrico en Centroamérica

Los niveles del embalse de Fortuna, que se encuentra aguas arriba de nuestras centrales de Dos Mares en Chiriquí, estuvieron por debajo de lo habitual durante enero de 2020, pero fueron mejorando para el mes de febrero y marzo pasando de un nivel útil de 63% en diciembre a 71% en marzo. El valor registrado es similar a lo alcanzado en el primer trimestre de 2019. Para el segundo trimestre del año se prevé un comportamiento hidrológico normal en las precipitaciones. En abril se inicia la transición de la época seca a la temporada lluviosa. El embalse de Bayano, por su parte, disminuyó el nivel en los últimos tres meses pasando de un nivel de 62% a 57%, nivel superior al registrado en el primer trimestre de 2019 de 30%.

La demanda de energía acumulada del sistema panameño durante el trimestre fue 2.786 GWh, correspondiente a un incremento del 4,4% con respecto al mismo periodo de 2019. Sin embargo, la llegada del Covid-19 a Panamá y la aplicación de medidas para promover “Quedarse en Casa” han provocado que la curva de demanda refleje cambios notables en su comportamiento. La demanda máxima en días de semana se registró en la noche, lo que contrasta con el pico de demanda usual que se presenta entre las 11:00 y las 15:00 horas.

En este país, para la semana del 20 al 26 de marzo 2020, la demanda de energía eléctrica fue de 187,3 GWh, mientras que para igual periodo del 2019 fue de 215,5 GWh, lo que representa una disminución promedio de 13,1% con respecto al mismo periodo del año anterior.



Fuente: Etesa.

En Costa Rica, para la misma semana, la demanda de energía eléctrica fue de 215 GWh mientras para igual periodo de 2019 fue de 226,2 GWh, lo que representa una disminución promedio de 4,5% con respecto al mismo periodo del año anterior.

El costo marginal promedio de la energía en Panamá fue 66 USD/MWh en el trimestre, 36% inferior al del mismo trimestre de 2019. El precio del Diesel reportado por las plantas térmicas en Panamá aumentó un 5%, el Bunker disminuyó un 5% y el carbón bajó un 39%.

4. Resultado operacional

4.1 Generación consolidada

La generación consolidada de la organización alcanzó 1.186 GWh en el trimestre, 13,6% inferior frente a lo registrado en el mismo trimestre del año anterior y 11,0% inferior frente al cuarto trimestre de 2019. Excluyendo la generación de Zona Franca Celsia ("ZFC"), la variación resulta en un aumento del 7,7% A/A. Por tecnologías, la generación consolidada fue la siguiente: 78,4% hidroeléctrica, 14,1% térmica, 6,6% eólica y 10 GWh (0,87%) solar.

4.1.1 Generación Colombia

La generación en el trimestre fue de 875 GWh (-22% A/A, +3,5% A/A excluyendo a Zona Franca de la generación del 1T19). La generación hidráulica aumentó 3% frente al año anterior, la generación térmica disminuyó 98% y la generación solar aumentó 9%.

En el trimestre se vendieron en contratos 803 GWh (+2,2% A/A), incluyendo las ventas del generador al comercializador propio. El precio de los contratos que atienden el mercado regulado (Mc) en el SIN alcanzó un promedio de 220 \$/kWh (+9,1% A/A).

En el mismo período se vendieron en bolsa 510 GWh (-18,7% A/A, +55,3% A/A excluyendo las ventas de Zona Franca del 1T19) y el precio de venta en bolsa del Sistema promedió en 356 \$/kWh, +26% A/A.

El ingreso del Cargo por Confiabilidad aumentó 13,4% A/A impulsado por el comportamiento de la tasa de cambio.

4.1.2 Generación Centroamérica

En Centroamérica, se generaron 310 GWh (+21,7% A/A) en el primer trimestre, con las centrales hidroeléctricas aumentando 26,0% su generación frente al mismo período del año anterior para registrar 65 GWh en el trimestre. Por su parte las plantas térmicas generaron 163 GWh (+36,0% A/A) gracias a que la planta de carbón en BLM ha sido despachada de forma continua y el parque eólico generó 79 GWh (-1,7% A/A).

Las cantidades vendidas en contratos registraron 305 GWh (+10,5% A/A) en el período. Si bien ya no se tienen contratos con las distribuidoras tanto en BLM como en Cativá, esto se ha logrado compensar con las nuevas cantidades contratadas con grandes clientes.

Las ventas spot fueron de 146 GWh en el trimestre con un crecimiento de 8,8%. BLM contribuyó con la venta de 110 GWh, sirviendo de respaldo al sistema de Panamá. La hidroeléctrica Dos Mares por su parte, registró 30 GWh (+46,2%) en ventas en el spot y Cativá, 6 GWh (-63,4%)

4.2 Distribución

4.2.1 Valle del Cauca

El primer trimestre tuvo un comportamiento positivo para la operación de distribución debido a una mayor demanda comercial y al incremento en el IPP.

En el Valle del Cauca, Celsia Colombia registró un SAIDI en el trimestre de 2,5 horas, con una disminución del 26% en la duración de las interrupciones respecto al mismo trimestre de 2019, mientras que el SAIFI fue de 1,6 veces, con una disminución del 41% en la frecuencia de las interrupciones. Por su parte, la filial Cetsa presentó un SAIDI de 0,18 horas, disminuyendo 83,6% A/A y el SAIFI fue de 0,18 veces, disminuyendo 84,5% A/A. El buen desempeño de estos indicadores está relacionado con el desarrollo de los planes de mantenimiento y el nivel de ejecución de los proyectos que se realizaron en 2019. Tanto el SAIDI como el SAIFI se ubican entre las empresas en Colombia con una sobresaliente prestación del servicio.

El comercializador minorista en el Valle del Cauca entregó 583 GWh de energía en el trimestre (-0,2% A/A), el mercado regulado creció 1,5 y el no regulado disminuyó en 2,3%. Al cierre del trimestre la compañía tenía 653.245 usuarios en el Valle del Cauca.

4.2.2 Tolima

La operación de Tolima continúa mostrando un buen desempeño y en línea con el plan de negocio trazado en el momento de la adquisición.

Las pérdidas de energía durante el trimestre fueron de 11,9% inferior al 12,0% registrado en el 1T19. Por su parte, el SAIDI fue de 16,0 horas, mientras que el SAIFI registró 8,2 veces, este último representa una mejora del 33,9% con respecto al mismo período del año 2019. Tanto el SAIDI como el SAIFI registran mejoras de 25,1% y 31,0% respecto al trimestre anterior, lo que empieza a evidenciar mejoras en cuanto a la cantidad del servicio, esto como resultado de la gestión que se viene realizando en este mercado. Las expectativas respecto a mejoras en las pérdidas de energía, en el SAIDI y en el SAIFI se mantienen y serán más notorias a medida que se consoliden las inversiones que se están realizando en la región.

En energía comercializada, se entregaron 280 GWh, 6,2% por encima de lo registrado en el mismo período de 2019. En el mercado regulado se registraron 227 GWh, +7,2%, y en el no regulado se registraron 53 GWh, +2,2%. Al cierre del año, son 516.909 clientes atendidos por la compañía en el departamento de Tolima.

La operación de Tolima registró unos ingresos por \$206.627 millones en el trimestre. El ebitda durante el trimestre alcanzó \$26.534 millones.

4.2.3 Caoba Inversiones

Celsia Colombia consolida los estados financieros de Caoba por el método de participación lo cual le permitió contribuir a los resultados de la compañía en el primer trimestre con una utilidad de \$3.103 millones. Las principales cifras del vehículo en el trimestre son: ingresos ordinarios por \$37.481 millones, ebitda por \$33.196 millones y ganancia neta por \$6.085 millones.

5. Resultados financieros

5.1 Ingresos

Los ingresos consolidados del trimestre alcanzaron \$928.394 millones, un aumento del 7,8% frente a lo presentado en el mismo período del año anterior. Los ingresos de Colombia representaron el 84% del total consolidado y Centroamérica el 16%.

Los ingresos consolidados del trimestre están explicados por:

Los ingresos por generación sumaron \$395.529 millones (-20,2% A/A y +20,6% A/A excluyendo los ingresos de ZFC del 1T19 para hacer las cifras comparables)

En Colombia los ingresos de generación sumaron \$247.592 millones (-27,6% A/A y +42,3% A/A excluyendo a ZFC en 2019). Las mayores cantidades vendidas a mayores precios tanto en bolsa como en contratos y la mayor TRM en la liquidación del cargo por confiabilidad beneficiaron este ingreso al compararlo respecto al 1T19 excluyendo ZFC.

	1T2020	1Q2019	Δ	1Q2019 ex ZFC	Δ
Bolsa de energía	175.128	211.740	-17%	101.205	73%
Contratos	27.335	33.586	-19%	33.586	-19%
Cargo x Confiabilidad	45.129	96.658	-53%	39.235	15%
Total Colombia	247.592	341.983	-28%	174.025	42%

Las ventas en contratos registraron una disminución de 18,6% en las ventas a terceros. Al considerar las ventas totales en contratos incluidas aquellas al comercializador propio se presenta un crecimiento de 13,4% en el trimestre en comparación con el 1T2019.

En Centroamérica los ingresos de generación en el trimestre fueron \$147.937 millones (-3,9% A/A). Las mayores ventas a grandes clientes han permitido compensar que no se cuenten con contratos con las distribuidoras en las térmicas.

Los ingresos de Uso y Conexión de Redes del negocio de T&D registraron \$73.725 millones, una disminución de 4,7% frente al mismo período del año anterior que se explica por la entrega de los activos del Plan5Caribe a la plataforma Caoba Inversiones en la cual la compañía cuenta con un 51% de participación.

Los ingresos por comercialización minorista en el trimestre aumentaron un 66,5% frente a lo presentado el año anterior, registrando \$437.271 millones, favorecido por los mayores ingresos de los activos de Tolima (+\$162.494 millones). El incremento de los ingresos excluyendo el negocio de comercialización de Tolima fue de 4,6%.

Los otros servicios operacionales registraron \$20.655 millones, Tolima contribuyó \$4.053 millones. El incremento de esta línea ex-Tolima fue de 11,0% por el buen desempeño del portafolio de productos y servicios para nuestros clientes que viene desarrollando la Compañía.

5.2 Costos operacionales y gastos administrativos

El costo de ventas consolidado del trimestre fue de \$622.159 millones, valor similar al registrado el mismo período del año anterior. Excluyendo la operación de Tolima y la cifra de Zona Franca en el 1T2019 para hacer las cifras comparables, el costo de ventas crece 4,9% A/A. En Colombia, el costo de ventas aumentó 1,1% A/A. Excluyendo a Tolima y Zona Franca del cálculo se muestra un aumento de 8,8% A/A en el trimestre. En Centroamérica el costo de ventas en dólares disminuyó 14,8% (en COP -4,4%) en el trimestre debido principalmente a un menor precio en las compras de energía en Hidroeléctricas para cubrir los requerimientos de sus contratos de energía con los distribuidores.

A continuación, el detalle de la variación de los costos fijos y variables consolidados:

	1Q2020	1Q2019	Δ	Δ Ex-Tolima y ZF
Costo Fijo	201.138	197.171	2%	18%
Costo Variable	421.021	425.679	-1%	-3%

El costo fijo del trimestre registró \$201.138 millones y su incremento se explica principalmente por mantenimientos y otros generales. El costo variable, por su parte registró \$421.021 millones en el trimestre, 1,1% menos que lo registrado en el 1T19 gracias a menor valor en las depreciaciones, contribuciones y seguros que compensó el mayor costo de la operación.

El gasto administrativo del trimestre fue de \$65.458 millones creciendo 11% respecto al mismo período del año anterior (+1,2% A/A al normalizar por Tolima y ZF). En Colombia, el crecimiento en esta línea se explica principalmente por: i) Tolima con un gasto administrativo por \$7.899

millones, (ii) otros gastos generales como mantenimiento sistemas de información y honorarios. En Centroamérica esta línea decrece principalmente por menores gastos de personal.

5.3 Ebitda

El ebitda consolidado del primer trimestre fue de \$330.643 millones, superior en 19,9% A/A. Normalizando por los efectos de Tolima y ZFC, el incremento en el ebitda fue de 17,5%. El margen ebitda del período registró 35,6% frente al 32% del 1T19.

Colombia contribuyó \$290.567 millones (+22,2% A/A). La generación contribuyó \$183.897 millones (+18% A/A). La distribución y comercialización minorista en el Valle del Cauca lo hizo en \$80.897 millones (-0,6% A/A) y Tolima contribuyó 26.534 millones.

Al comparar el Ebitda de distribución y comercialización minorista con el 4T19 se debe considerar el efecto de la venta de los activos del STR y STN a Caoba Inversiones (activos del Plan5Caribe y de Tolima). Cabe destacar que la compañía aún posee participación en estos activos por el 51% de participación que posee en Caoba Inversiones y su beneficio se estaría recibiendo vía el método de participación.

Centroamérica, por su parte contribuyó \$40.076 millones (+5,9% A/A). El ebitda de esta región representó el 12% del ebitda consolidado.

5.3.1 Tolima

A continuación, los resultados financieros de la operación de Tolima durante el trimestre:

COP Millones	1T2020
Ingresos ordinarios	206.627
Costo de ventas	(183.013)
Ganancia bruta	23.614
Gastos de administración	(7.899)
Depreciación	10.819
Ebitda	26.534

La operación de Tolima tuvo un buen comportamiento durante el trimestre. Tanto la distribución como la comercialización presentaron un comportamiento dentro de los parámetros presupuestados y se generó un ebitda de \$26.534 millones. Es importante considerar que en el cuarto trimestre de 2019 se reconocieron \$30.359 millones por la aplicación de la resolución de cargos por uso de los activos de distribución de acuerdo con la Res. 015 de 2018 que fue retroactiva desde abril de 2019 por lo cual se registró un ebitda de \$62.578 millones.

5.4 Otros componentes del ERI

El gasto financiero fue \$95.978 millones, superior en 19,7%, es decir, \$15.804 millones más que igual trimestre del año anterior. De la variación, aproximadamente \$10.009 millones corresponden a los intereses por pagos trimestrales de la emisión de bonos de Celsia Colombia por \$1,1 billones realizada en abril de 2019 con el propósito de financiar la compra de los activos de Tolima y \$5.451 millones corresponden a la valoración de instrumentos de cobertura.

Los otros gastos registraron \$17.873 millones, 71,2% superior a lo registrado en el primer trimestre de 2019. Por donaciones se registraron \$12.000 millones.

En el período se presentó una utilidad por diferencia en cambio neta de \$19.799 millones, que en el 1T19 registró \$4.088 millones. La cuenta por cobrar remanente en la transacción de Zona Franca Celsia y otras inversiones en dólares relacionadas con la gestión de seguros impulsaron este comportamiento.

5.5 Impuestos

La provisión de impuestos corriente y diferido registró \$66.917 millones, 46,5% más que en el primer trimestre de 2019. El Impuesto a las ganancias diferido registró un gasto de \$21.261 millones, mientras que en el 1T19 registró un ingreso de \$3.854 millones. La aplicación de pérdidas fiscales y la diferencia en cambio no realizada explicaron este gasto.

5.6 Utilidad neta

La organización registró en el trimestre una ganancia neta consolidada por \$86.754 millones. Al descontar el interés minoritario, el resultado neto atribuible a los propietarios de la controladora se registró una ganancia de \$65.028 millones.

6. Endeudamiento y liquidez

A continuación, un resumen de la deuda al cierre de marzo de 2020:

	Monto Cifras en millones COP	Deuda neta	Apalancamiento 1T2020	Apalancamiento 4T2019	Apalancamiento 2T2019
Celsia ⁽¹⁾	452.730	444.230	2,33	2,76	3,69
Celsia Colombia	2.286.874	2.011.512	2,02	1,87	3,33
Celsia CA	1.232.045	1.031.810	6,47	5,28	5,85
BLM ⁽²⁾	335.049	316.229	-17,56	N/A	7,09
Cons. deuda	4.306.698				
Caja consolidada	502.916				

- (1) Celsia tiene una cuenta por cobrar a Celsia Colombia por la compra/venta de activos de generación realizada en 2018. La estructura del pago tanto de capital como de intereses está en línea con el pago de capital e intereses de los bonos emitidos por Celsia. La inversión en el exterior realizada por Celsia de la compra de la obligación en cabeza de Celsia Colombia fue de \$660.250 millones, y al cierre de primer trimestre el valor de la obligación ascendía \$34295.250 millones.
- (2) En BLM se tienen waivers que muestra el respaldo de los acreedores, el entendimiento de la coyuntura y la relevancia del activo para el sistema de Panamá.

7. Flujo de caja

En el año acumulado, las fuentes de recursos fueron: i) las operaciones consolidadas, ii) el movimiento neto de financiación iii) los otros ingresos y rendimientos financieros. Los recursos generados fueron aplicados principalmente de la siguiente manera: i) capital de trabajo, ii) capex, iii) impuestos y iv) el pago de dividendos.

	Colombia	CA	Consolidado
EBITDA	290.567	40.076	330.643
(+) Necesidades de capital de trabajo	(157.569)	3.856	(152.155)
(-) Impuestos	(47.597)	(18.645)	(66.242)
Flujo de Caja de la Operación	85.400	25.287	110.687
		-	
(-) CapEx	(106.613)	(18.645)	(125.258)
Total Flujo de Caja de Inversión	(106.613)	(18.645)	(125.258)
Flujo de Caja Libre	(21.213)	6.642	(14.571)
		-	
Movimiento neto de financiación	141.602	(19.062)	122.540
Otros ingresos	21.240	7.517	28.758
Otros egresos	(43.131)	(682)	(43.812)
Dividendos netos	(44.012)	-	(44.012)
(+/-) Diferencia en cambio del disponible	11.211	58.132	69.343
Flujo de Caja Financiero	86.910	45.905	132.815
Flujo de Caja del Período	65.697	52.547	118.245
(+) Caja Inicial	218.164	166.508	384.672
Saldo de Caja Final	283.861	219.055	502.916

Al cierre del trimestre la organización tenía una caja de \$502.916 millones, la cual estaba invertida en fondos de inversión de corto plazo. En Centroamérica, aproximadamente USD 35 millones se mantienen restringidos por las condiciones de financiación que se tienen en esa región.

	Mar.-2020	Dic.-2019
Total caja	502.916	384.672
Celsia	6.245	56.042
Colener	2.252	2.278
Celsia Colombia consolidado	275.261	159.841
Centroamérica	219.055	166.508

8. Inversión y plan de expansión

Las inversiones consolidadas suman al cierre del año en \$125.258 millones. En Colombia se ejecutaron \$106.613 millones y en Centroamérica \$18.645 millones.

Por tipo de negocio	Acumulado año (millones)
Continuidad Colombia	COP 37.827
T&D Valle	17.942
T&D Tolima	14.726
G	4.393
Otros	766
	-
Expansión Colombia	COP 61.376
San Andrés	17.137
Solar FV - <8MW	4.506
Solar FV – granjas	8.629
T&D	5.424
Otros (Plan Calidad, aplicaciones, DT, entre otros)	25.679
	-
Plataformas Colombia	COP 7.210
Caoba	4.410
Tesorito	2.367
Carreto	433
Generación Centroamérica	USD 6,6
Honduras	5,6
Otros	1,0

9. Celsia separado

En el primer trimestre del año se registraron, en Celsia separado, ingresos operativos por \$35.112 millones explicados principalmente por el margen obtenido en virtud del Contrato de Representación por la Opción de Compraventa de Energía con Prime, lo cual es un contrato financiero que se pactó con Prime (compradores de Zona Franca Celsia), para el despacho de energía bajo el cumplimiento de condiciones relacionadas con el precio y la generación de las plantas Termoflores. Igualmente se registraron \$52.976 millones por el método de participación patrimonial.

En el costo de ventas se registran \$5.418 millones, una disminución del 11,9% A/A gracias a menores depreciaciones y menores costos en seguros que compensaron el mayor costo de la operación y contribuciones por la mayor generación. El costo de ventas que permanece corresponde principalmente a costos fijos por depreciaciones, costo de personal, costos de mantenimiento, entre otros. Una menor porción está representada en los costos variables de generación que corresponden a consumo de combustible y costos de conexión. En el gasto de administración se registran \$8.371 millones, 11,4% inferior A/A.

El Ebitda en el trimestre fue de \$24.529 millones. La utilidad neta en el trimestre registró una ganancia e \$71.149 millones.

Es importante mencionar que en Celsia separado, después de la venta de los activos de generación a Celsia Colombia, se esperan siempre unos ingresos que cubran los costos y gastos operacionales, y el gasto financiero está cubierto con los pagos que hace Celsia Colombia producto de la estructura de pagos por la misma venta de activos. En conclusión, Celsia holding no está reteniendo recursos a la controladora y los dividendos que recibe pueden ser transferidos a sus accionistas.

10. Indicadores financieros²

10.1 Celsia separado:

Indicadores de liquidez y endeudamiento	Unidad	1T2020	Dic.-2019
Pasivo/Activo (Nivel de endeudamiento)	%	17%	13%
Pasivo corriente/Total pasivo (Corto plazo)	%	39%	19%
Razón corriente (Activo corriente / Pasivo corriente)	veces	0,52	0,51
Efectivo y equivalentes	COP mill.	6.245	56.042
Indicadores de rentabilidad	Unidad	1T2020	1T2019
Margen bruto	%	85%	55%
Margen operacional	%	61%	-15%

Se empiezan a consolidar los márgenes para reflejar una operación simple: ingreso del contrato de representación de Meriétrica.

10.2 Celsia consolidado:

Indicadores de liquidez y endeudamiento	Unidad	1T2020	Dic.-2019
Pasivo/Activo (Nivel de endeudamiento)	%	54%	50%
Pasivo corriente/Total pasivo (Corto plazo)	%	35%	30%
Razón corriente (Activo corriente / Pasivo corriente)	veces	0,89	1,03
Efectivo y equivalentes	COP mill.	502.916	384.672
Indicadores de rentabilidad	Unidad	1T2020	1T2019
Margen bruto	%	33%	28%
Margen operacional	%	26%	21%

Mayor liquidez para respaldar la coyuntura global ocasionada por el estado de emergencia sanitaria decretado por el Covid-19 .

² Comparaciones de Balance respecto a diciembre del año anterior. Comparaciones de resultados, contra el mismo período del año anterior.

Estados Financieros

Estado de Situación Financiera Condensado Consolidado

Por los periodos intermedios terminados al 31 de marzo de 2020 y 31 de diciembre de 2019

(Valores expresados en miles de pesos colombianos)

	Marzo 2020	Diciembre 2019
Activo		
Activo no corriente		
Propiedades, planta y equipo, neto	8.238.190.710	7.854.189.945
Activos por derecho de uso	64.045.385	67.415.841
Activos intangibles, neto	421.109.790	370.788.061
Crédito mercantil	1.070.367.373	931.542.257
Inversiones en asociadas y negocios conjuntos	176.854.335	177.764.418
Otras inversiones financieras	109.621.909	88.743.978
Otros activos no financieros	121.872.555	115.237.349
Deudores comerciales y otras cuentas por cobrar, neto	18.420.165	9.239.707
Activos por impuestos diferidos	7.168.746	7.559.811
Total activo no corriente	10.227.650.968	9.622.481.367
Activo corriente		
Efectivo y equivalentes al efectivo	502.916.479	384.672.034
Deudores comerciales y otras cuentas por cobrar, neto	1.211.592.871	1.123.732.527
Inventarios	221.393.090	180.210.716
Otros activos no financieros	36.339.973	42.191.033
Activos por impuesto corriente	59.049.593	25.054.136
Total activo corriente	2.031.292.006	1.755.860.446
Total activo	12.258.942.974	11.378.341.813
Pasivo y patrimonio de los accionistas		
Patrimonio		
Capital emitido	267.493	267.493
Primas en colocación de acciones	1.822.194.921	1.822.194.921
Reservas	2.306.188.200	2.498.009.878
Ganancia neta del año	65.028.208	473.446.699
Otro resultado integral	665.919.485	326.727.770
Pérdidas acumuladas	302.434.751	(50.394.833)
Ganancias acumuladas balance apertura	20.585.359	20.585.359
Otras participaciones patrimoniales	(542.983.070)	(542.983.070)
Patrimonio atribuible a los accionistas de la controladora	4.639.635.347	4.547.854.217
Participaciones no controladoras	1.022.890.856	1.126.742.207
Total patrimonio neto	5.662.526.203	5.674.596.424
Pasivo		
Pasivo no corriente		
Obligaciones financieras	3.653.404.723	3.370.810.218
Pasivos por derechos de uso de activos	62.747.200	61.867.047
Acreedores comerciales y otras cuentas por pagar	101.184.971	99.359.526
Provisiones	32.094	-
Pasivos por impuestos diferidos	348.723.522	324.264.225
Beneficios a los empleados	149.270.103	148.176.275
Total pasivo no corriente	4.315.362.613	4.004.477.291

Pasivo corriente		
Obligaciones financieras	836.886.912	586.270.772
Instrumentos financieros derivados	2.558.177	-
Pasivos por derechos de uso de activos	8.522.179	10.942.767
Acreedores comerciales y otras cuentas por pagar	935.081.508	616.080.803
Provisiones	225.970.698	232.419.589
Pasivos por impuesto corriente	181.732.231	147.010.635
Beneficios a empleados	38.572.384	53.987.762
Otros pasivos	51.730.069	52.555.770
Total pasivo corriente	2.281.054.158	1.699.268.098
Total pasivo	6.596.416.771	5.703.745.389
Total pasivo y patrimonio	12.258.942.974	11.378.341.813

Estado de Resultados y Otro Resultado Integral Condensado Consolidado
 Por los periodos intermedios terminados al 31 de marzo de 2020 y 2019
 (Valores expresados en miles de pesos colombianos)

	1T 2020	1T 2019	4T2019
Ingresos operacionales			
Ingresos de actividades ordinarias	928.393.634	861.239.316	967.307.107
Costo de ventas	(622.159.191)	(622.849.890)	(599.578.445)
Ganancia bruta	306.234.443	238.389.426	367.728.662
Otros ingresos	3.623.993	1.527.567	341.593.556
Gastos de administración	(65.457.615)	(58.722.076)	(83.946.167)
Otros gastos	(17.872.648)	(10.439.528)	(113.359.671)
Método de participación patrimonial, neto	(2.826.747)	(315.684)	(17.944.970)
Ganancia antes de financieros	223.701.426	170.439.705	494.071.409
Ingresos financieros	6.148.281	4.851.165	5.372.146
Gastos financieros	(95.978.231)	(80.174.589)	(114.656.182)
Diferencia en cambio, neto	19.799.406	4.088.169	(6.027.992)
Ganancia antes de impuestos	153.670.882	99.204.450	378.759.380
Impuestos a las ganancias	(66.916.909)	(45.676.823)	(187.840.323)
Ganancia neta del año	86.753.973	53.527.627	190.919.057
Ganancia atribuible a propietarios de la controladora	65.028.208	34.149.501	115.840.256
Ganancia atribuible a participaciones no controladoras	21.725.765	19.378.126	75.078.801
	86.753.973	53.527.627	190.919.057

Estado de Situación Financiera Separado Condensado

Por los periodos intermedios terminados al 31 de marzo de 2020 y 31 de diciembre de 2019

(Valores expresados en miles de pesos colombianos)

	Marzo 2020	Diciembre 2019
Activo		
Activo no corriente		
Propiedades, planta y equipo, neto	130.926.592	133.470.503
Activos por derecho de uso	9.940.535	10.565.239
Activos intangibles, neto	999.080	1.057.473
Inversiones en subsidiarias	4.851.998.921	4.656.665.792
Inversiones en asociadas	190.494	142.655
Otras inversiones financieras	96.446.331	78.023.826
Pagos anticipados y otros activos no financieros	537.449	537.449
Deudores comerciales y otras cuentas por cobrar, neto	934.271.908	927.341.617
Total activo no corriente	6.025.311.310	5.807.804.554
Activo corriente		
Efectivo y equivalentes al efectivo	6.244.536	56.041.572
Deudores comerciales y otras cuentas por cobrar, neto	206.109.591	15.771.798
Inventarios	2.357.969	2.348.543
Pagos anticipados y otros activos no financieros	1.489.959	1.319.871
Activos por impuesto corriente	1.414.373	112.252
Total activo corriente	217.616.428	75.594.036
Total activo	6.242.927.738	5.883.398.590
Pasivo y patrimonio de los accionistas		
Patrimonio		
Capital emitido	267.493	267.493
Primas en colocación de acciones	1.822.194.922	1.822.194.922
Reservas	2.621.105.515	2.812.927.191
Ganancia neta del año	71.148.815	120.617.114
Otro resultado integral	618.056.330	323.176.718
Ganancias acumuladas	13.615.655	13.615.655
Ganancias acumuladas balance apertura	20.585.359	20.585.359
Total patrimonio neto	5.166.974.089	5.113.384.452
Pasivo		
Pasivo no corriente		
Obligaciones financieras	523.947.340	509.996.544
Pasivos por derecho de uso de activos	9.471.423	9.471.423
Acreedores comerciales y otras cuentas por pagar, neto	101.184.971	99.359.526
Pasivos por impuestos diferidos	21.501.906	4.068.526
Total pasivo no corriente	656.105.640	622.896.019
Pasivo corriente		
Obligaciones financieras	2.776.367	2.294.265
Pasivos por derecho de uso de activos	1.185.836	1.634.521
Acreedores comerciales y otras cuentas por pagar, neto	335.842.686	67.397.602
Provisiones	39.428.657	31.788.258
Pasivos por impuesto corriente	34.878.635	32.363.676
Beneficios a empleados	2.858.242	5.706.806
Otros pasivos	2.877.586	5.932.991
Total pasivo corriente	419.848.009	147.118.119
Total pasivo	1.075.953.649	770.014.138
Total pasivo y patrimonio	6.242.927.738	5.883.398.590

Estado de Resultados y Otro Resultado Integral Separado Condensado

Por los periodos intermedios terminados al 31 de marzo de 2020 y 2019

(Valores expresados en miles de pesos colombianos)

Ingresos operacionales			
Método de participación patrimonial	52.975.698	46.172.270	12.756,867
Ingresos de actividades ordinarias	35.112.211	13.535.311	21.717.038
Total ingresos operacionales	88.087.909	59.707.581	34.473.905
Costo de Ventas	(5.417.895)	(6.147.123)	(6.847.068)
Ganancia bruta	82.670.014	53.560.458	27.626.837
Otros ingresos	8.420	110.419	162.737
Gastos de administración	(8.371.235)	(9.449.220)	(10.317.425)
Otros egresos	(4.985.597)	(4.451.149)	(200.361.287)
Ganancia antes de financieros	69.321.602	39.770.508	(182.889.138)
Ingresos financieros	13.594.686	13.900.126	17.961.441
Gastos financieros	(13.770.176)	(17.404.479)	(20.030.430)
Diferencia en cambio, neto	22.114.799	1.231.509	(8.490.561)
Ganancia antes de impuestos	91.260.911	37.497.664	(193.448.688)
Impuestos a las ganancias	(20.112.096)	(3.348.163)	(43.540.641)
Ganancia neta del periodo	71.148.815	34.149.501	(236.989.329)