



Resultados Financieros
Cuarto Trimestre 2017



1. Cifras relevantes

4T2017	4T2016	Resultados financieros consolidados	Unidad	Acum. 2017	Acum. 2016
823.902	793.411	Ingresos ordinarios	COP mill.	3.094.036	3.794.910
275.647	217.606	Ganancia bruta	COP mill.	994.396	884.629
217.384	172.166	Ganancia antes de financieros	COP mill.	757.859	642.439
309.114	255.886	Ebitda	COP mill.	1.123.681	1.031.375
37,5%	32,3%	Margen Ebitda	%	36,3%	27,2%
71.457	75.630	Ganancia neta	COP mill.	250.966	171.034
39.328	32.651	Gan. neta atrib. a controladora	COP mill.	149.147	32.997

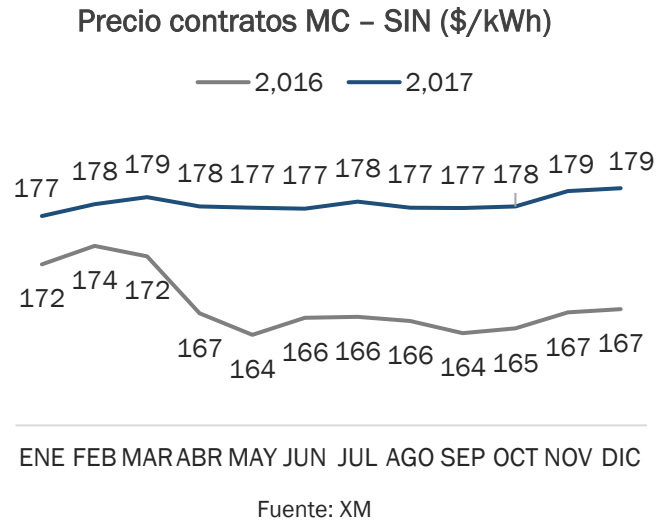
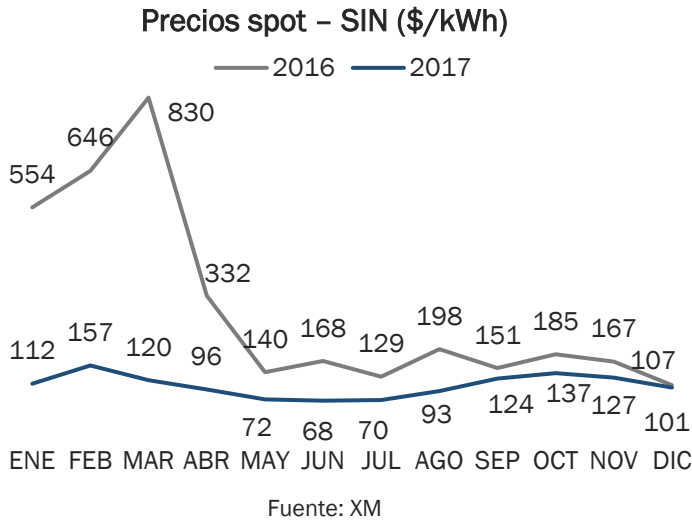
4T2017	4T2016	Generación	Unidad	Acum. 2017	Acum. 2016
1.769	1.586	Energía producida total	GWh	6.317	7.125
2.232	2.036	Energía vendida total	GWh	8.092	9.375
1.542	1.250	Energía producida Colombia	GWh	5.226	5.596
1.214	930	Hidráulica Colombia	GWh	4.274	3.019
325	320	Térmica Colombia	GWh	946	2.577
3,6	0,0	Solar Colombia	GWh	5,4	0,0
1.752	1.504	Energía vendida Colombia	GWh	6.148	7.267
773	883	Ventas en contratos Colombia	GWh	2.940	3.983
979	621	Transacciones en bolsa Colombia	GWh	3.208	3.285
227	336	Energía producida Centroamérica	GWh	1.091	1.529
147	163	Hidráulica Centroamérica	GWh	480	465
31	132	Térmica Centroamérica	GWh	447	866
49	41	Eólica Centroamérica	GWh	164	198
481	499	Energía vendida Centroamérica	GWh	1.944	2.075
446	444	Ventas en contratos Centroamérica	GWh	1.807	1.877
35	55	Ventas spot Centroamérica	GWh	137	198

4T2017	4T2016	Distribución	Unidad	Acum. 2017	Acum. 2016
8,4%	8,3%	Pérdidas de energía	%	8,4%	8,3%
98%	100%	Recaudo	%	98%	100%
4,6	3,6	SAIDI - EPSA/CETSA	Horas	16,3	13,7
5,7	4,2	SAIFI - EPSA/CETSA	Veces	19,5	15,7

4T2017	4T2016	Comercialización minorista	Unidad	Acum. 2017	Acum. 2016
298	283	Ventas mercado regulado	GWh	1.181	1.188
244	222	Ventas mercado no regulado	GWh	956	903
603.511	586.270	Usuarios	Número	603.511	586.270

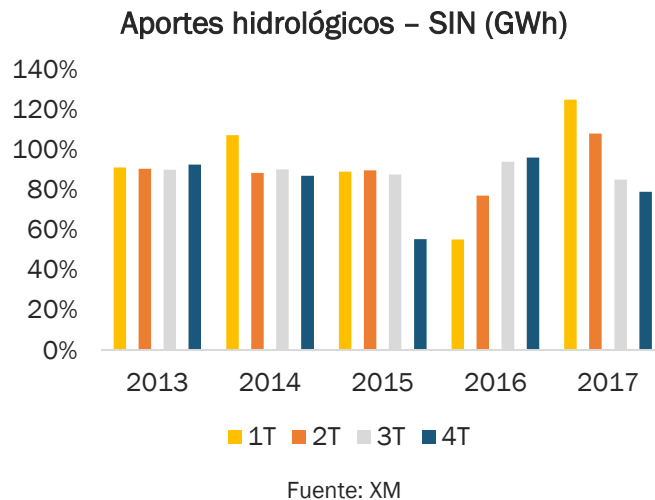
2. Mercado eléctrico en Colombia

Los precios spot en el cuarto trimestre de 2017 registraron un promedio de 122 \$/kWh, 20% inferiores a los presentados el año anterior (\$153 \$/kWh). El precio de contratos que atienden el mercado regulado (Mc) alcanzó un promedio de 179 \$/kWh (+7% A/A).



Los aportes hídricos del SIN presentaron un comportamiento del 79% de la media histórica, inferior al 96% registrado en el mismo período del año anterior. El nivel agregado de los embalses del SIN se ubicó en el 65% de su volumen útil (74% en el 4T2016).

En EPSA los aportes fueron superiores, registrando 102% de la media histórica y el nivel de los embalses propios pasó del 56% al 61% durante el trimestre.



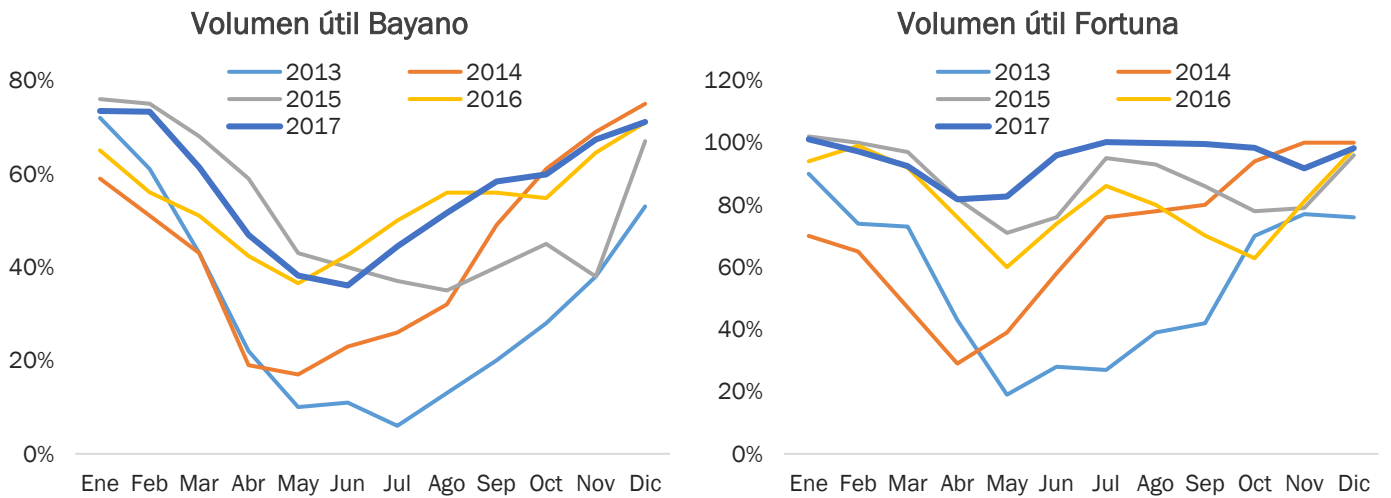
Las agencias internacionales de monitoreo climático y atmosférico anunciaron la presencia de un evento La Niña de intensidad débil y con pronóstico de corta duración, por lo que se retornaría a condiciones neutrales durante la primavera 2018 del hemisferio norte.

La demanda de energía acumulada del Sistema Interconectado Nacional (SIN) durante el trimestre fue 16.984 GWh, correspondiente a un incremento del 2,5% con respecto al mismo período de 2016. De esta, el mercado regulado fue de 11.660 GWh, superior en 3,4% a la del mismo trimestre de 2016 mientras que la demanda del mercado no regulado creció un 0,8% para alcanzar 5.238 GWh.

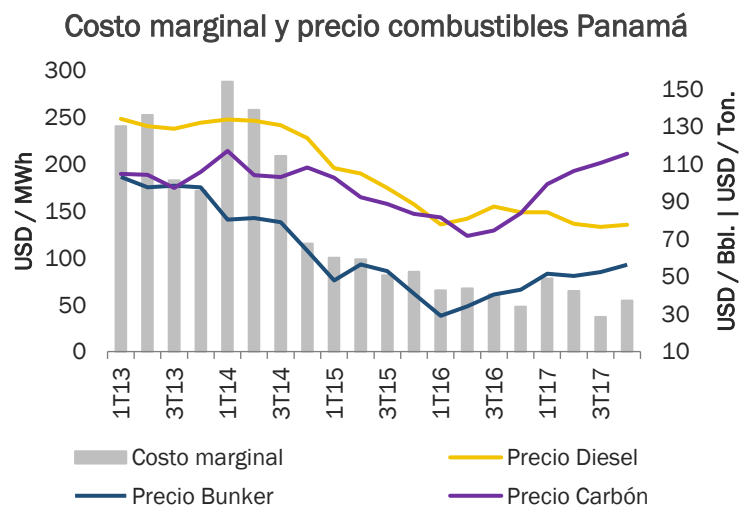
3. Mercado eléctrico en Panamá

El embalse de Fortuna, que se encuentra aguas arriba de nuestras centrales en Chiriquí, disminuyó el nivel de su embalse en los últimos tres meses pasando de un nivel útil de 100% a 98%. El valor registrado es similar al alcanzado en el cuarto trimestre de 2016.

El embalse de Bayano, por su parte, aumentó el nivel en los últimos tres meses pasando de un nivel de 58% a 71%, nivel similar al registrado en el cuarto trimestre de 2016.



El costo marginal promedio de la energía fue 54 USD/MWh en el trimestre, un 14% superior al del mismo trimestre de 2016. El precio del Diesel reportado por las plantas térmicas en Panamá disminuyó un 8% mientras que el Bunker aumentó un 31% y el carbón aumentó un 38%.



4. Resultados operativos y financieros

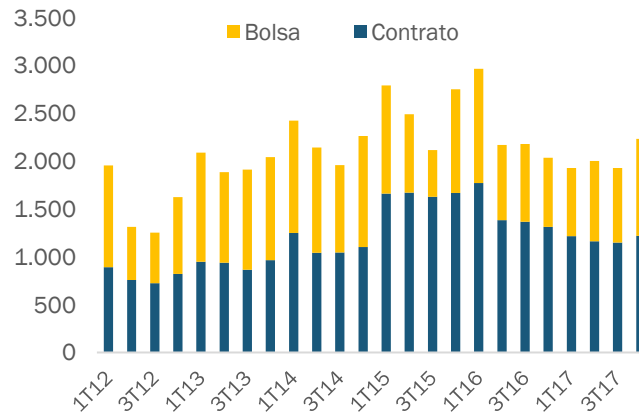
4.1. Ingresos

Los ingresos consolidados del trimestre alcanzaron \$823.902 millones, un aumento del 4% frente a lo presentado el año anterior. En el acumulado del año los ingresos alcanzaron \$3.094.036 millones, 18% inferior frente al mismo período del año anterior en línea con nuestras expectativas dado el menor volumen de generación de las plantas térmicas y el descenso en el precio de la bolsa que en 2016 estuvo influenciado por el fenómeno de El Niño. Los ingresos de Centroamérica sumaron cerca de USD247 millones en el año y representaron el 24% de los ingresos consolidados.

Generación de energía consolidada

La generación consolidada de la organización alcanzó 1.769 GWh en el trimestre, 12% superior frente a lo registrado en el mismo trimestre del año anterior y 23% superior frente al tercer trimestre de 2017. 77% de la generación consolidada provino de la generación hidroeléctrica, 20% de las térmicas, 3% del parque eólico en Costa Rica y 4 GWh (0,20%) de la nueva granja solar en Yumbo. En el año acumulado la generación de energía ha sido de 6.317 GWh, inferior en 11% frente al año anterior.

Ventas de energía del generador consolidado (GWh)



Fuente: Celsia

Generación Colombia

Los ingresos por generación de energía en Colombia alcanzaron los \$323.425 millones, similar a lo alcanzado en el mismo período de 2016, con lo cual los ingresos acumulados totalizaron \$1.113.676 millones (-42% A/A). En el análisis del año acumulado es importante considerar el efecto extraordinario que tuvo en 2016 el significativo mayor precio en bolsa durante el 1T y 2T (106 \$/kWh en 2017 vs. 301 \$/kWh en 2016).

Las cantidades de energía vendidas en contratos en Colombia sumaron 773 GWh (-13% A/A) en el trimestre. Por su parte, en bolsa en Colombia se vendieron 979 GWh (+58% A/A) en el trimestre.

En Colombia la generación en el trimestre fue de 1.542 GWh (+23% A/A) con un comportamiento positivo en la generación hidráulica la cual aumentó en 31% frente al año anterior. Por su parte, la generación térmica aumentó 1%.

En cuanto a la comercialización de gas y transporte, se registraron \$16.781 millones (+205% A/A) en el trimestre, superior al presentado en 2016 debido al incremento en los volúmenes transados y al incremento que presentaron los precios para el 2017.

Generación Centroamérica

Los ingresos por generación de energía en Centroamérica en el trimestre registraron USD 59 millones (+5% A/A). En el año acumulado suman USD 245 millones. Las cantidades vendidas en contratos registraron 446 GWh, similar a las vendidas en el mismo período del año anterior.

En cuanto a la energía generada, se registraron 227 GWh (-33% A/A) en el cuarto trimestre, con las centrales hidráulicas disminuyendo 10% su generación, para registrar 147 GWh en el trimestre. Por su parte las plantas térmicas generaron 31 GWh (-76% A/A) y el parque eólico generó 49 GWh (+17% A/A). La menor generación de la térmica, se debió al bajo precio en el mercado spot que permitió además incrementar márgenes con la compra de energía a precios inferiores del costo de generar.

Transmisión y distribución de energía

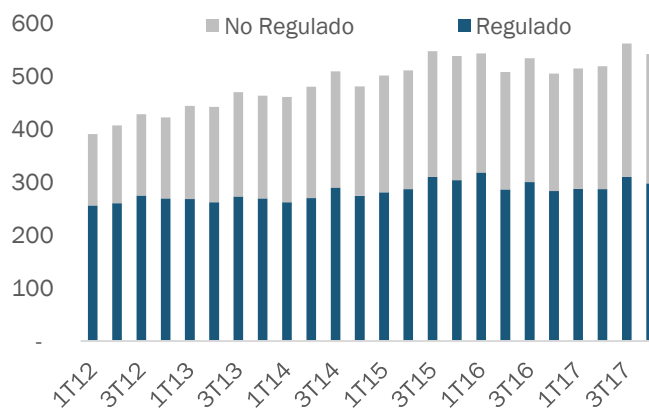
Los ingresos del negocio de T&D registraron COP 67.031 millones. Se destacan los ingresos por los proyectos del P5C que han entrado en operación y los mayores ingresos en el SDL gracias a un mayor volumen de energía.

Comercialización de energía

El comercializador minorista entregó 542 GWh en el trimestre (+7% A/A), de los cuales el Mercado Regulado aumentó 5% y el Mercado No Regulado aumentó 10% en las cantidades vendidas.

Como resultado de esto, los ingresos por comercialización minorista en el trimestre aumentaron un 11% frente a lo presentado el año anterior. En particular, en el mercado no regulado, se destaca: i) la adición de nuevos clientes gracias a las estrategias comerciales que se han ejecutado tanto en el Valle del Cauca como en nuevas regiones y, ii) la reorganización para lograr una atención focalizada mediante unidades estratégicas de negocio (ciudades, empresas, hogares), facilitando los procesos de identificación de clientes potenciales y reforzando el equipo de ventas de Bogotá y los nuevos ejecutivos en Barranquilla, Bucaramanga y Medellín.

Ventas de energía comercializador minorista por tipo (GWh)



Fuente: Celsia

Los Otros Ingresos Operacionales registraron \$13.730 millones en el trimestre.

4.2. Costos operacionales y gastos administrativos

El costo de ventas consolidado registró \$548.254 millones, 5% inferior al presentado en el mismo período del año anterior. En Colombia el costo de ventas fue inferior (-9% A/A) debido principalmente al menor costo del gas natural empleado en la generación, al menor valor de las compras de energía ante un menor precio spot y a menores depreciaciones. En Centroamérica el costo de ventas fue superior (+16% A/A en USD) principalmente por el mayor precio del carbón y del bunker, el cual se ve igualmente reflejado en el ingreso dada la indexación de los contratos.

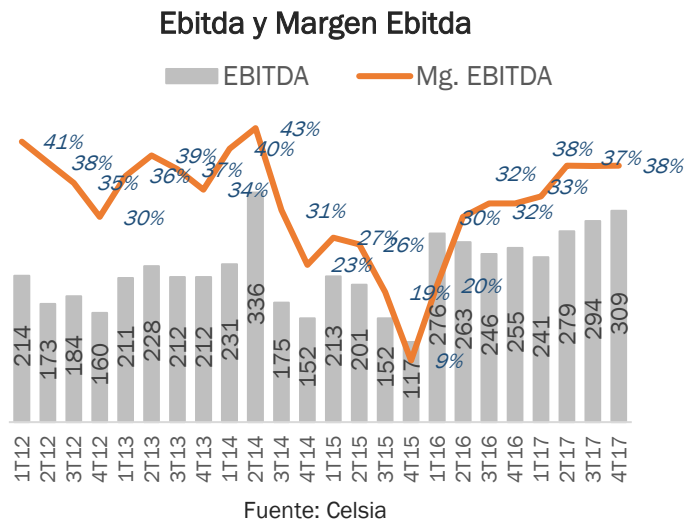
En cuanto a los gastos de administración consolidados, éstos registraron \$58.569 millones en el trimestre, 8% superiores a los obtenidos en el cuarto trimestre del año anterior. Se destaca que en el dato anual y normalizando esta cuenta por la provisión de Electricaribe y recuperación de cartera de Termocandelaria, tendríamos una reducción de 8% respecto al año anterior.

4.3. Ebitda

El ebitda del cuarto trimestre del año alcanzó \$309.114 millones, cifra superior a los \$255.886 millones presentados en el mismo período de 2016 (+21% A/A). El buen desempeño en Centroamérica en conjunto con una operación más eficiente en Colombia, permitieron una importante contribución del parque de generación a los resultados lo cual se sumó a la estabilidad propia del negocio de distribución y comercialización minorista.

El ebitda registrado en Colombia alcanzó \$239.750 millones (+39% A/A) con un margen ebitda de 37%. En Centroamérica, el ebitda registró USD 23 millones (-16% A/A), con un margen ebitda de 39%.

En el acumulado año el Ebitda consolidado registró \$1.123.681 millones, un aumento del 9% frente a lo presentado el año anterior.



4.4. Resultado no operacional

En el resultado no operacional del trimestre se destaca:

- La disminución en el ingreso financiero se presenta ante menor valor por rendimientos en depósitos. (4T2017: \$803 millones | - 91% A/A)
- Disminución en el Gasto financiero debido a la menor tasa, en especial por disminución del IPC y contratación de nueva deuda a menor costo y atada al IBR. (4T2017: \$87.208 millones | - 14% A/A).
- Disminución de los otros ingresos debido principalmente a que en 2016 se presentó el ingreso de indemnización de seguros por daños en Colombia. (4T2017: \$2.652 millones, - 89% A/A).
- Otros gastos que registran \$858 millones.
- Utilidad por diferencia en cambio neta que registra \$1.745 millones (- 75% A/A)

4.5. Ganancia neta

Durante el trimestre se registró un aumento en los impuestos a las ganancias impulsado por el mejor comportamiento de las operaciones anteriormente descrito y a que durante 2016 se tuvo un ingreso por Impuesto Diferido Activo por \$32.356 millones dadas las pérdidas fiscales que se dieron principalmente en Zona Franca Celsia por el efecto de El Niño.

Con todo lo anterior, la organización registró en el trimestre una ganancia neta consolidada por \$71.457 millones (-6% A/A). Al descontar el interés minoritario, el resultado neto atribuible a los propietarios de la controladora registró una ganancia de \$39.328 millones (+20% A/A).

En el año acumulado la ganancia neta registró \$250.966 millones (+47% A/A) y el resultado atribuible a la controladora fue \$149.147 millones (+352% A/A).

5. Inversión y plan de negocio

En Colombia se ejecutaron inversiones consolidadas por \$477.775 millones durante 2017, de las cuales el 23% corresponden al negocio de generación, 67% al negocio de distribución y el valor restante se destinó a inversiones en tecnología, áreas de apoyo y proyectos de innovación.

En el negocio de generación, las principales inversiones estuvieron destinadas a la modernización del parque generador con el fin de obtener una mayor eficiencia operativa. Entre las actividades a resaltar está la culminación de la repotenciación de Salvajina y la adquisición de equipos en el Alto y Bajo Anchicayá. Igualmente, se ejecutó la actualización y mantenimiento mayor en Flores IV e inicio del mantenimiento mayor en Flores I.

En el negocio de distribución las inversiones estuvieron enfocadas principalmente en la construcción de los proyectos del Plan 5 Caribe, de los cuales ya entró en operación Guajira, Valledupar y Montería en enero, marzo y noviembre, respectivamente. Además, se presentaron inversiones en la actualización de los sistemas de distribución en conjunto con nuestro Núcleo de Operación de Visión Avanzada (NOVA), así como los planes de reposición de equipos y de provisión de servicio en nuestras redes y subestaciones MT/BT. Es de resaltar, que también se realizaron inversiones en la actualización de la medición de nuestros clientes por medidores inteligentes, proyecto que fue reconocido por COLCIENCIAS por su alto grado de tecnología e innovación.

Adicionalmente, se culminó la construcción de la planta Celsia Solar Yumbo y se culminaron proyectos fotovoltaicos en clientes importantes, apalancando así la estrategia de la compañía en la inmersión de las nuevas fuentes de energía renovables no convencionales. Finalmente, con relación a los nuevos negocios, se culminó la ejecución del primer distrito térmico en Montería.

En Centroamérica, las inversiones realizadas en 2017 registraron \$38,756 millones, la principal parte corresponde a mantenimientos, reemplazos y mejoras en BLM y el valor restante corresponde a mantenimientos en Cativá, mejoras en Dos Mares y PEG.

6. Flujo de caja

En el año acumulado las operaciones generaron efectivo por \$1.123.683 millones. Los recursos fueron aplicados principalmente de la siguiente manera: i) necesidades de capital de trabajo neto por \$50.254 millones, ii) el pago de impuestos por \$220.262 millones, iii) CapEx por \$516.531 millones, iv) movimiento neto de financiación por \$338.492 millones, incluido el gasto financiero, v) el pago de dividendos por \$171.447 millones, vi) los rendimientos financieros y otros \$19.515 millones

El saldo final de caja registró \$172.438 millones.

Flujo de efectivo (COP mill.)	Total
EBITDA	1.123.681
(+) Necesidades Netas de KW	(50.252)
(-) Impuestos	(220.262)
Total Flujo de Caja Operación	853.166
Flujo de Caja de Inversión	
(-) CapEx + Inversiones	(516.531)
Total Flujo de Caja de Inversión	(516.531)
Flujo de Caja Libre de la Compañía	336.634
Obligaciones Financieras Totales	(338.492)
(+) Otros Ingresos	58.273
(-) Otros Egresos	(91.953)
(+) Rendimientos Financieros y Otros	12.880
(+/-) Dividendos Netos	(171.447)
Efecto tasa de cambio consolidación	1.285
Total Flujo de Caja Financiero	(529.454)
Total Flujo de Caja del Período	(192.819)
(+) Caja Inicial	365.257
Saldo de Caja Final	172.438



Celsia S.A. E.S.P.**Estado de situación financiera consolidado**

Al 31 de diciembre de 2017 y 2016

(Valores expresados en millones de pesos colombianos)

	2017	2016
ACTIVO		
ACTIVO NO CORRIENTE		
Propiedades, planta y equipo, neto	7.183.979	7.035.610
Bienes adquiridos en leasing financiero	88.130	26.931
Activos intangibles, neto	353.651	381.580
Inversiones financieras	105.408	38.438
Otros activos no financieros	16.284	6.514
Deudores comerciales y otras cuentas por cobrar, neto	41.888	58.360
Crédito mercantil	905.899	908.844
Activos por impuestos diferidos	131.515	177.933
TOTAL ACTIVO NO CORRIENTE	8.826.755	8.634.210
ACTIVO CORRIENTE		
Efectivo y equivalentes al efectivo	172.438	365.257
Otros activos no financieros	73.090	57.837
Deudores comerciales y otras cuentas por cobrar, neto	515.319	499.210
Inventarios	174.717	137.908
Activos por impuestos	67.965	49.340
TOTAL ACTIVO CORRIENTE	1.003.529	1.109.552
TOTAL ACTIVO	9.830.284	9.743.762
PASIVO Y PATRIMONIO DE LOS ACCIONISTAS		
PATRIMONIO		
Capital suscrito y pagado	185	185
Primas en colocación de acciones	365.442	365.442
Reservas	2.465.196	2.451.746
Ganancia (pérdida) neta del año	149.147	32.997
Otro resultado integral	196.838	199.135
Ganancia realizada del otro resultado integral	0	76.649
(Pérdida) ganancia acumulada	(26.305)	(26.305)
Ganancias acumuladas balance apertura	20.585	20.585
Patrimonio atribuible a los accionistas de la controladora	3.171.088	3.120.434
Participaciones no controladas	1.265.806	1.274.090
TOTAL PATRIMONIO NETO	4.436.894	4.394.524
PASIVO		
PASIVO NO CORRIENTE		
Pasivos financieros	3.340.786	3.532.199
Pasivos comerciales y otras cuentas por pagar	85.612	79.157
Pasivos por impuestos diferidos	494.132	520.978
Beneficios a los empleados	138.911	135.615

TOTAL PASIVO NO CORRIENTE	4.059.441	4.267.949
PASIVO CORRIENTE		
Pasivos financieros	578.396	513.957
Pasivos comerciales y otras cuentas por pagar	424.404	261.795
Provisiones	209.731	200.574
Pasivos por impuestos	48.208	44.981
Beneficios a los empleados	40.116	35.849
Otros pasivos	33.094	24.133
TOTAL PASIVO CORRIENTE	1.333.948	1.081.289
TOTAL PASIVO	5.393.390	5.349.238
TOTAL PASIVO Y PATRIMONIO	9.830.284	9.743.762

Celsia S.A. E.S.P.**Estado de resultados consolidado**

(Valores expresados en millones de pesos colombianos)

	4Q17	4Q16	2017	2016
Generación de energía eléctrica	499.590	493.696	1.838.050	2.604.327
Comercialización minorista	226.769	203.687	894.047	824.816
Uso y conexión de redes	67.031	67.093	264.701	257.003
Comercialización de gas y de transporte	16.781	5.499	51.727	51.262
Otros servicios operacionales	13.730	23.436	45.511	57.501
Ingresos ordinarios	823.902	793.411	3.094.036	3.794.910
Costos de ventas	-548.254	-575.805	-2.099.640	-2.910.280
GANANCIA BRUTA	275.647	217.606	994.396	884.629
Margen bruto	33,5%	27,4%	32,1%	23,3%
Otros ingresos	2.652	23.701	13.630	28.256
Gastos de administración	-58.569	-54.025	-233.393	-228.534
Otros gastos	-858	-15.116	-15.061	-41.912
Participación en resultados asociadas y negocios conjuntos	-1.489		-1.711	
GANANCIA ANTES DE FINANCIEROS	217.384	172.166	757.860	642.440
Resultado financiero - ingresos financieros	803	8.968	15.422	26.049
Resultado financiero - gastos financieros	-87.208	-101.435	-326.819	-357.418
Diferencia en cambio (neto)	1.745	6.848	82	6.323
GANANCIA ANTES DE IMPUESTOS	132.724	86.547	446.545	317.393
Impuesto a las ganancias diferido	-11.575	32.356	-21.482	48.113
Impuesto a las ganancias	-49.692	-43.273	-174.096	-194.472
GANANCIA NETA	71.457	75.630	250.966	171.035
Margen Neto	8,7%	9,5%	8,1%	4,5%
GANANCIA (PERDIDA) ATRIBUIBLE				
A propietarios de la controladora	39.328	32.651	149.147	32.997
A participaciones no controladoras	32.129	42.978	101.819	138.036
GANANCIA (PERDIDA)	71.457	75.629	250.966	171.033
EBITDA	309.114	255.886	1.123.681	1.031.375
MARGEN EBITDA	37,5%	32,3%	36,3%	27,2%

Proforma – ERI Colombia

Expresados en millones de pesos colombianos

	4Q17	4Q16	2017	2016
Generación de energía eléctrica	323.425	323.557	1.113.676	1.915.419
Comercialización minorista	226.769	203.687	894.047	824.816
Uso y conexión de redes	67.031	67.093	264.701	257.003
Comercialización de gas y de transporte	16.781	5.499	51.727	51.262
Otros servicios operacionales	12.670	20.066	41.360	48.859
Ingresos ordinarios	646.676	619.902	2.365.510	3.097.359
Costos de ventas (1)	-422.588	-465.448	-1.547.099	-2.391.271
GANANCIA BRUTA	224.088	154.453	818.411	706.087
Margen bruto	34,7%	24,9%	34,6%	22,8%
Otros ingresos	2.037	23.476	12.798	27.368
Gastos de administración	-43.016	-41.661	-187.640	-183.403
Otros gastos	-167	-3.300	-13.323	-26.865
Participación en resultados asociadas y negocios conjuntos	-1.489	0	-1.711	
GANANCIA ANTES DE FINANCIEROS	181.454	132.968	628.535	523.187
Resultado financiero - ingresos financieros	549	8.678	14.431	24.889
Resultado financiero - gastos financieros	-56.433	-75.912	-226.174	-275.572
Diferencia en cambio (neto)	676	7.858	-1.844	7.262
GANANCIA ANTES DE IMPUESTOS	126.246	73.593	414.948	279.767
Impuesto a las ganancias diferido	-16.039	43.398	-26.999	43.398
Impuesto a las ganancias	-48.143	-55.365	-172.473	-188.674
GANANCIA NETA	62.063	61.626	215.476	134.491
Margen Neto	9,6%	9,9%	9,1%	4,3%
GANANCIA (PERDIDA) ATRIBUIBLE				
A propietarios de la controladora	32.411	24.393	113.983	9.082
A participaciones no controladoras	29.652	37.233	101.493	125.407
GANANCIA (PERDIDA)	62.063	61.626	215.476	134.489
EBITDA	239.750	172.748	862.907	771.194
MARGEN EBITDA	37,1%	27,9%	36,5%	24,9%

(1) Costo de ventas: para efectos comparativos, se presenta una reclasificación en el 2016.

Proforma – ERI Centroamérica

Expresados en millones de dólares

	4T 17	4T 16	Dic 17	Dic 16
Generación de energía eléctrica	58,99	56,41	245,28	225,35
Otros servicios operacionales	0,36	1,09	1,56	2,80
Ingresos ordinarios	59,34	57,50	246,84	228,16
Costos de ventas	-42,45	-36,57	-187,47	-169,44
GANANCIA BRUTA	16,89	20,93	59,37	58,72
Margen bruto	28,5%	36,4%	24,1%	25,7%
Otros ingresos	0,20	0,07	0,28	0,29
Gastos de administración	-4,80	-4,09	-15,49	-14,81
Otros gastos	-0,23	-3,92	-0,59	-4,75
GANANCIA ANTES DE FINANCIEROS	12,07	13,00	43,57	39,45
Resultado financiero - ingresos financieros	11,65	0,10	11,90	0,38
Resultado financiero - gastos financieros	-9,93	-8,47	-33,42	-26,91
Diferencia en cambio (neto)	0,00	-0,30	0,00	-0,27
GANANCIA ANTES DE IMPUESTOS	13,79	4,33	22,05	12,65
Impuesto a las ganancias diferido	0,00	1,58	0,00	1,58
Impuesto a las ganancias renta corriente	0,97	-1,20	1,29	-1,78
GANANCIA NETA	14,76	4,70	23,34	12,44
Margen Neto	24,9%	8,2%	9,5%	5,5%
GANANCIA (PERDIDA) ATRIBUIBLE				
A propietarios de la controladora	13,93	2,78	23,30	8,17
A participaciones no controladoras	0,84	1,92	0,04	4,27
GANANCIA (PERDIDA)	14,76	4,70	23,34	12,44
EBITDA	23,26	27,56	88,15	85,41
MARGEN EBITDA	39,2%	47,9%	35,7%	37,4%

Celsia separado

Expresados en millones de pesos colombianos

	Dic-2017	Dic-2016
Activo	4.560.462	4.445.397
Pasivo	1.326.407	1.289.806
Patrimonio	3.234.055	3.155.591

4T2017	4T2016		YTD 2017	YTD 2016
62.485	89.538	Ingresos Ordinarios	190.042	559.645
31.685	27.281	Ganancia bruta	88.689	96.409
20.065	8.855	Ganancia operacional	27.339	19.850
73.931	32.650	Utilidad neta	183.750	32.997

En el cuarto trimestre del año se registraron, en Celsia separado, ingresos por \$62.485 millones, 30% inferiores a lo presentado en 2016.

La generación de energía en el trimestre fue inferior en 7% respecto a igual período de 2016 registrando un total de 77 GWh, lo que se explica por la menor generación de la central Hidromontañas, mientras Rio Piedras mantuvo un nivel de generación similar al mismo período de 2016.

La ganancia neta en el trimestre fue de \$73.931 millones (+126% A/A) y en el acumulado año fue de 183.750 millones (+457% A/A). En la cifra anual del 2017 se incluye \$34.603 millones correspondiente a la recuperación de la provisión de cartera en CTC Curazao, cuyo efecto no se traslada a la utilidad neta en el consolidado por ser parte de la valoración realizada al momento de adquisición de las operaciones de Centroamérica.

Se destaca que, en el resultado operacional, el Ebitda ajustado por dividendos para los últimos 12 meses alcanzó \$145.709 millones (+13% A/A).

Indicadores financieros

Celsia consolidado:

	Unidad	4T2017	Dic-2016
Indicadores de solvencia y de endeudamiento			
Pasivo/Activo (Nivel de endeudamiento)	%	55%	55%
Pasivo corriente/Total pasivo (Corto plazo)	%	24%	20%
Indicadores de liquidez			
Razón corriente (Activo corriente / Pasivo corriente)	veces	0,78	1,03
Efectivo y equivalentes	COP mill.	174.624	365.257
Indicadores de rentabilidad			
	Unidad	4T2017	4T2016
Margen bruto	%	33%	27%
Margen operacional	%	26%	21%

Principales variaciones:

↑ márgenes operacionales gracias al buen desempeño de Centroamérica y la operación más eficiente en Colombia.

↓ indicadores de liquidez debido principalmente a las inversiones realizadas con recursos propios y a movimientos netos de financiación

Celsia separado:

	Unidad	4T2017	Dic-2016
Indicadores de solvencia y de endeudamiento			
Pasivo/Activo (Nivel de endeudamiento)	%	29%	29%
Pasivo corriente/Total pasivo (Corto plazo)	%	25%	35%
Indicadores de liquidez			
Razón corriente (Activo corriente / Pasivo corriente)	veces	0,27	1,04
Efectivo y equivalentes	COP mill.	5.976	9.495
Indicadores de rentabilidad			
	Unidad	4T2017	4T2016
Margen bruto	%	51%	30%
Margen operacional	%	32%	10%

Principales variaciones:

Mayores márgenes operacionales ante mejor resultado en la comercialización de gas.

Nota: Comparaciones de Balance, contra diciembre del año anterior. Comparaciones de resultados, contra el mismo período del año anterior.