



Resultados Financieros
Tercer Trimestre 2017



1. Cifras relevantes

3T2017	3T2016	Resultados financieros consolidados	Unidad	Acum. 2017	Acum. 2016
784,872	776,568	Ingresos ordinarios	COP mill.	2,270,134	3,001,499
257,412	215,519	Ganancia bruta	COP mill.	718,748	667,024
205,680	190,079	Ganancia antes de financieros	COP mill.	540,476	470,274
294,158	245,991	Ebitda	COP mill.	814,567	775,489
37.5%	31.7%	Margen Ebitda	%	35.9%	25.8%
93,324	71,624	Ganancia neta	COP mill.	179,510	95,404
66,421	33,652	Gan. neta atrib. a controladora	COP mill.	109,819	346

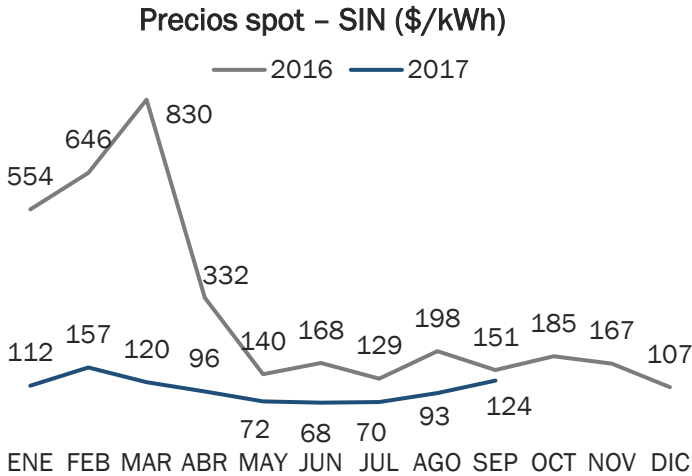
3T2017	3T2016	Generación	Unidad	Acum. 2017	Acum. 2016
1,442	1,611	Energía producida total	GWh	4,548	5,539
1,929	2,194	Energía vendida total	GWh	5,860	7,339
1,113	1,230	Energía producida Colombia	GWh	3,684	4,346
902	752	Hidráulica Colombia	GWh	3,060	2,090
209	478	Térmica Colombia	GWh	622	2,256
1.8	0.0	Solar Colombia	GWh	1.8	0.0
1,455	1,683	Energía vendida Colombia	GWh	4,397	5,763
713	909	Ventas en contratos Colombia	GWh	2,167	3,100
742	774	Transacciones en bolsa Colombia	GWh	2,229	2,663
330	380	Energía producida Centroamérica	GWh	864	1,193
131	138	Hidráulica Centroamérica	GWh	334	302
171	203	Térmica Centroamérica	GWh	415	733
27	39	Eólica Centroamérica	GWh	115	157
475	504	Energía vendida Centroamérica	GWh	1,463	1,576
438	458	Ventas en contratos Centroamérica	GWh	1,361	1,432
37	47	Ventas spot Centroamérica	GWh	102	143

3T2017	3T2016	Distribución	Unidad	Acum. 2017	Acum. 2016
8.5%	8.4%	Pérdidas de energía	%	8.5%	8.4%
98%	99%	Recaudo	%	98%	99%
4.1	3.4	SAIDI - EPSA/CETSA	Horas	11.7	10.1
4.8	4.1	SAIFI - EPSA/CETSA	Veces	13.8	11.5

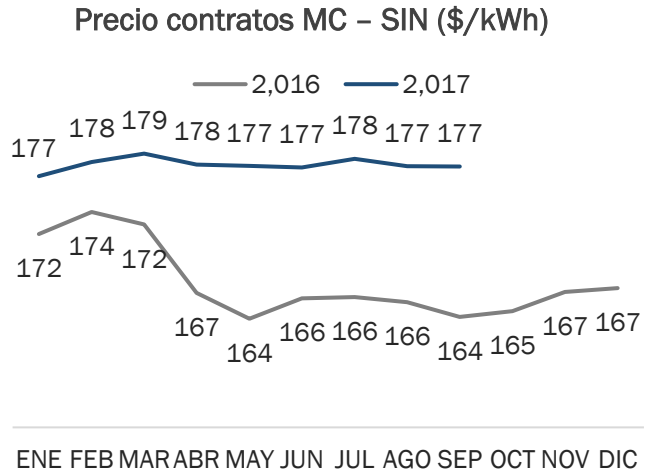
3T2017	3T2016	Comercialización minorista	Unidad	Acum. 2017	Acum. 2016
310	300	Ventas mercado regulado	GWh	884	905
252	234	Ventas mercado no regulado	GWh	711	680
598,018	580,571	Usuarios	Número	598,018	580,571

2. Mercado eléctrico en Colombia

Los precios spot en el tercer trimestre de 2017 registraron un promedio de 96 \$/kWh, 40% inferiores a los presentados el año anterior (\$159 \$/kWh). El precio de contratos (Mc) alcanzó un promedio de 178 \$/kWh (+7% A/A).



Fuente: XM



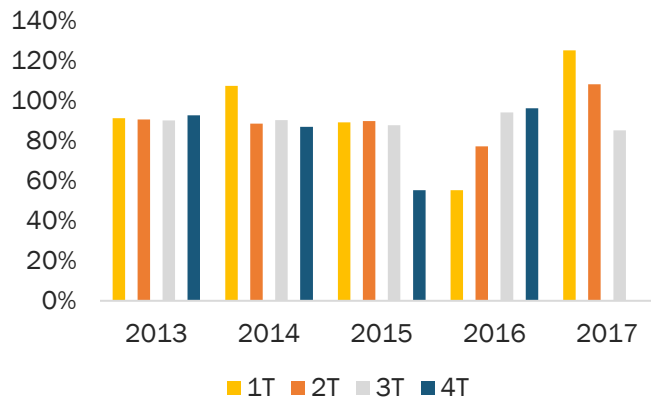
Fuente: XM

Los aportes hídricos del SIN presentaron un comportamiento del 85% de la media histórica, inferior al 94% registrado en el mismo período del año anterior y mostrando el primer trimestre deficitario del año. El nivel agregado de los embalses del SIN se ubicó en el 74% de su volumen útil (62% en el 3T2016).

En EPSA los aportes fueron del 102% de la media histórica y el nivel de los embalses propios pasó del 94% al 56% durante el trimestre. Al finalizar el tercer trimestre de 2017, los embalses de EPSA se ubicaron en 56% mientras que en 2016, con corte al mismo trimestre, se encontraban en el 25%.

La tendencia del próximo trimestre es hacia aportes cercanos al promedio histórico y se espera que sean deficitarios en el primer trimestre de 2018.

Aportes hidrológicos – SIN (GWh)

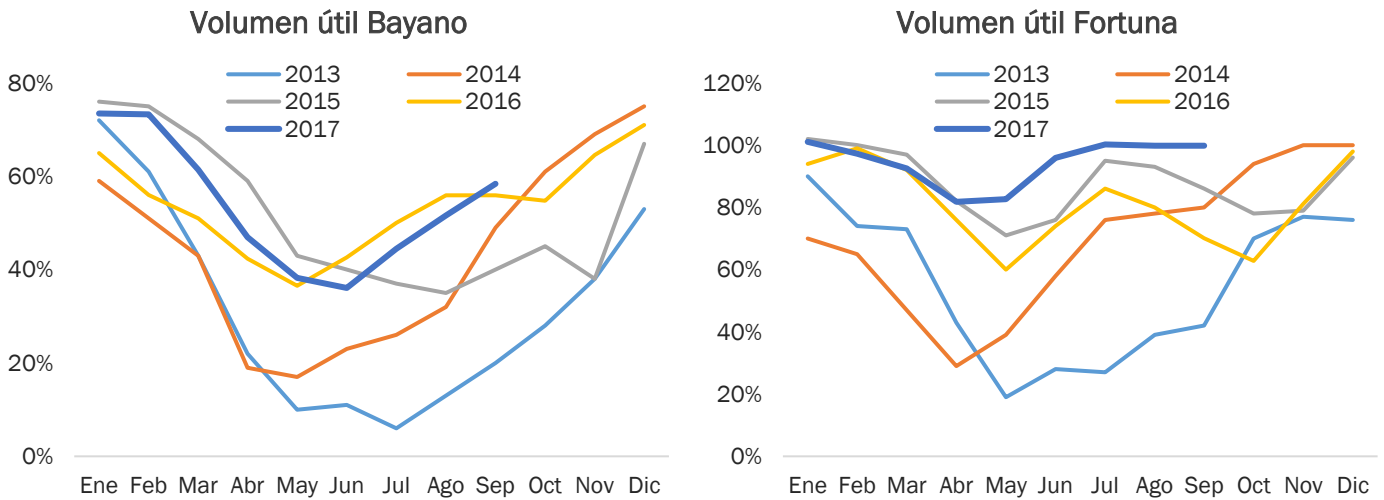


Fuente: XM

La demanda de energía acumulada del Sistema Interconectado Nacional (SIN) durante el trimestre fue 17,055 GWh, correspondiente a un incremento del 1.6% con respecto al mismo período de 2016. De esta, el mercado regulado fue de 11,698 GWh, superior en 2.2% a la del mismo trimestre de 2016 mientras que la demanda del mercado no regulado creció un 0.5% para alcanzar 5,277 GWh.

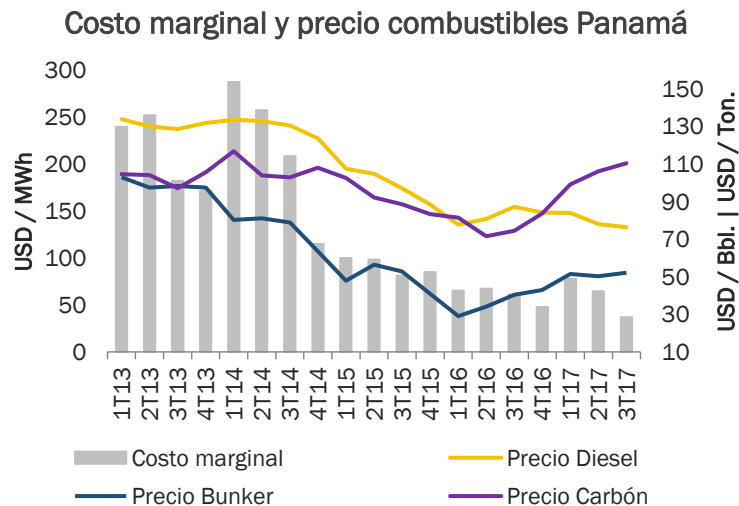
3. Mercado eléctrico en Panamá

El embalse de Fortuna, que se encuentra aguas arriba de nuestras centrales en Chiriquí, aumentó el nivel de su embalse en los últimos tres meses pasando de un nivel útil de 96% a 100%. El valor registrado es mayor que el alcanzado en el tercer trimestre de 2016 (70%). El embalse de Bayano, por su parte, aumentó el nivel en los últimos tres meses pasando de un nivel de 36% a 58%, nivel inferior al registrado en el tercer trimestre de 2016 de 56%.



Para el trimestre la generación total del sistema alcanzó 2,724 GWh, de la cual el 61% fue aportada por las plantas hídricas, el 36% correspondió a las plantas térmicas, el 1.3% a las plantas eólicas, el 1.2% a la autogeneración y el 1.2% a las plantas solares.

El costo marginal promedio de la energía, fue 37 USD/MWh en el trimestre, un 39% inferior al del mismo trimestre de 2016. El precio del Diesel consumido por las plantas térmicas en Panamá disminuyó un 13%, el Bunker aumentó un 29% y el carbón aumentó un 48%.



4. Resultados operativos y financieros

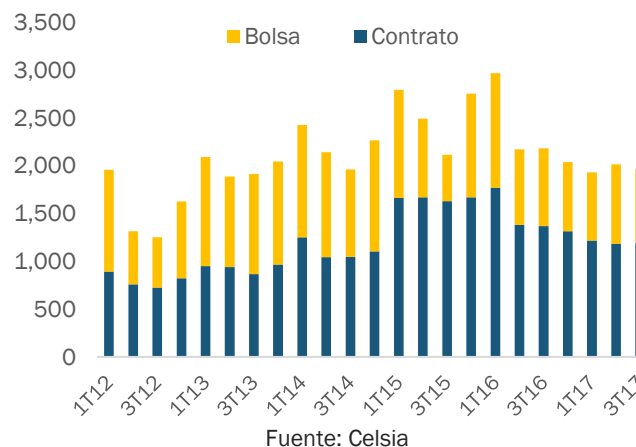
4.1. Ingresos

Los ingresos consolidados del trimestre alcanzaron \$784,872 millones, un aumento del 1% frente a lo presentado el año anterior. En el acumulado del año los ingresos alcanzaron \$2,270,134 24% inferior frente al mismo período del año anterior. Los ingresos de Centroamérica sumaron cerca de USD187 millones en el año y representaron el 24% de los ingresos consolidados.

Generación de energía consolidada

La generación consolidada de la organización alcanzó 1,442 GWh en el trimestre, 10% inferior frente a lo registrado en el mismo trimestre del año anterior. En el año acumulado la generación de energía ha sido de 4,548 GWh, inferior en 18% frente al año anterior. Se destaca el inicio de operaciones de Celsia Solar Yumbo a inicios de septiembre con una generación total registrada de 1,82 GWh, un balance muy positivo con un desempeño completamente estable y según lo esperado.

Ventas de energía del generador consolidado (GWh)



Generación Colombia

Los ingresos por generación de energía en Colombia alcanzaron los \$267,254 millones (-16% A/A), con lo cual los ingresos acumulados totalizaron \$790,251 millones (-50% A/A).

Las disminuciones en este ingreso del trimestre frente al año anterior se explican principalmente por el menor precio en bolsa registrado y las menores ventas en contratos. En contratos se registraron COP 49,943 millones (-24% A/A). Las cantidades entregadas por este concepto sumaron 713 GWh (-22% A/A) en el trimestre. Las ventas en bolsa presentaron una disminución registrando COP 129,703 millones (-19% A/A). Las cantidades entregadas totalizaron 742 GWh (-4% A/A) en el trimestre. En el análisis del año acumulado es importante considerar el efecto extraordinario que tuvo en 2016 el significativo mayor precio en bolsa durante el 1T y 2T.

En cuanto a la comercialización de gas y transporte, se registraron \$13,038 millones (+75% A/A) en el trimestre, inferior al promedio histórico de largo plazo, pero superior al presentado en 2016 debido al incremento en los volúmenes transados (bajo el contrato de swap y entre compañías) y al incremento que presentaron los precios para el presente año.

En Colombia la generación en el trimestre fue de 1,113 GWh (-10% A/A) con un comportamiento positivo en la generación hidráulica la cual aumentó en 20% frente al año anterior gracias a aportes hídricos superiores a la media histórica en la región que se opera. Cabe destacar el mantenimiento que inició en Salvajina para la repotenciación de la unidad No. 1 y la auditoría que se tuvo en Prado y Cucuana de las pruebas de potencia reactiva, obteniéndose resultados satisfactorios durante la ejecución. Por su parte, la generación térmica disminuyó 56% ante la mayor oferta hídrica por el aumento de niveles en los embalses del país. Se destaca el record histórico de disponibilidad acumulada de las centrales térmicas (99.97%) que se debe principalmente a los avances en adecuado mantenimiento de los equipos, los avances en confiabilidad, control de riesgos y a los debidos procesos de O&M. También, en noviembre se iniciará la Inspección de Paso Caliente (Hot Gas Path) en Flores I. Con dicha inspección se logrará un aumento en el ciclo de mantenimiento (de 10,600 a 16,000 hrs), mayor eficiencia energética y mayor confiabilidad para la central.

Generación Centroamérica

Los ingresos por generación de energía en Centroamérica alcanzaron USD 69 millones (+26% A/A), aumento que se explica principalmente por los mayores precios del carbón y del bunker en Panamá dada la indexación que tienen los precios de los contratos de dichas centrales a la referencia de sus combustibles. En el año acumulado los ingresos por generación suman USD 186 millones. Las cantidades vendidas en contratos registraron 438 GWh (-5% A/A) en el período.

En cuanto a la energía generada, se registraron 330 GWh (-13% A/A) en el tercer trimestre, con las centrales térmicas disminuyendo un 16% su despacho en el trimestre dada una mayor participación del recurso hídrico en el sistema. Las centrales hidráulicas propias disminuyeron un 5% su generación para registrar 131 GWh en el trimestre debido principalmente a las restricciones en la generación de occidente indicadas por el CND. El parque eólico, por su parte, generó 27 GWh (-31% A/A), coherente con una temporada de menores vientos en la zona.

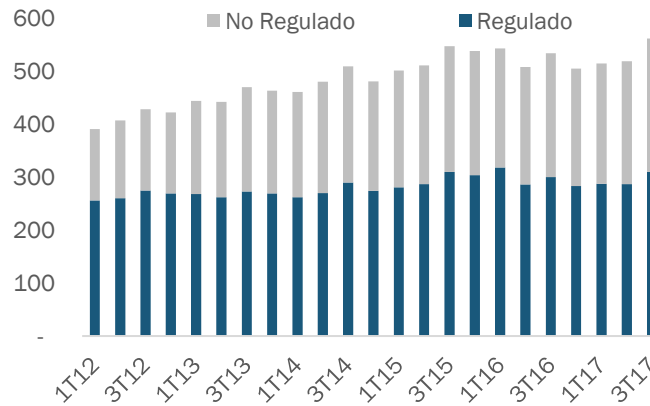
Transmisión y distribución de energía

Los ingresos del negocio de uso y conexión de redes (negocio T&D) registraron COP 65,437 millones, superiores en 3% frente al mismo período del año anterior, debido a los ingresos por la remuneración del plan 5 Caribe desde marzo de 2017 y por mayor demanda del SDL en 12,7 GWh.

Comercialización de energía

Los ingresos por comercialización minorista en el trimestre aumentaron un 10% frente a lo presentado el año anterior, gracias a una mayor demanda tanto en el mercado Regulado (+3.2%) como el No Regulado (+8%) y a su indexación al IPP. En particular, en el mercado no regulado, se destaca: i) la adición de nuevos clientes gracias a las estrategias comerciales que se han ejecutado tanto en el Valle del Cauca como en nuevas regiones y, ii) la reorganización para lograr una atención focalizada mediante unidades estratégicas de negocio (ciudades, empresas, hogares), facilitando los procesos de identificación de clientes potenciales y reforzando el equipo de ventas de Bogotá y los nuevos ejecutivos en Barranquilla, Bucaramanga y Medellín.

Ventas de energía comercializador minorista por tipo (GWh)



Fuente: Celsia

4.2. Costos operacionales y gastos administrativos

El costo de ventas consolidado registró \$527,460 millones, 6% inferior al presentado en el mismo período del año anterior.

En Colombia el costo de ventas fue inferior (-9% A/A) debido principalmente a la menor participación de la térmica en el mix de generación.

En Centroamérica el costo de ventas fue superior (+1% A/A en USD) principalmente por el mayor precio del carbón y del bunker, el cual se ve igualmente reflejado en el ingreso dada la indexación de los contratos.

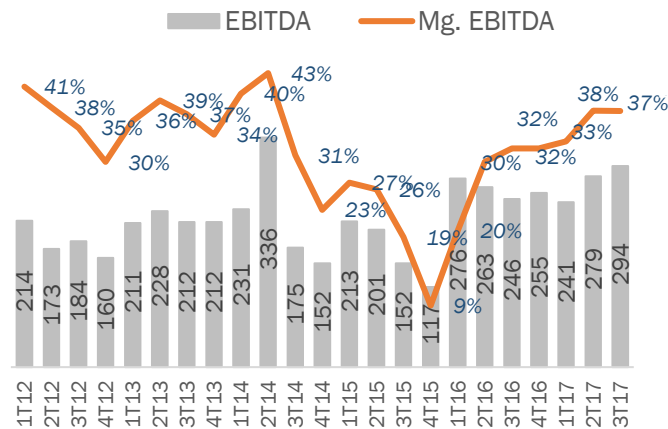
En cuanto a los gastos de administración consolidados, éstos registraron \$52,150 millones en el trimestre, 3% superiores a los obtenidos en el tercer trimestre del año anterior. En Colombia se registraron por este concepto \$42,845 millones en el trimestre (+1% A/A), mientras en Centroamérica se registraron USD3 millones en el trimestre (-8% A/A).

4.3. Ebitda

El ebitda del tercer trimestre del año alcanzó \$294,158 millones, cifra superior a los \$245,991 millones presentados en el mismo período de 2016 (+20%). El buen desempeño en Centroamérica en conjunto con una operación más eficiente en Colombia permitieron una importante contribución del parque de generación a los resultados lo cual se sumó a la estabilidad propia del negocio de distribución y comercialización minorista.

El ebitda registrado en Colombia alcanzó \$207,600 millones (+9% A/A) con un margen ebitda de 35%. En Centroamérica, el ebitda registró USD 29 millones (+52% A/A), con un margen ebitda de 45%.

Ebitda y Margen Ebitda



Fuente: Celsia

4.4. Resultado no operacional

En el resultado no operacional del trimestre se destaca:

- Menor gasto financiero en Colombia, explicado principalmente por menor saldo de deuda en bonos de EPSA.
- En el análisis de los *Otros Gastos* de Centroamérica se debe considerar que en el 3T 2016 se efectuó una reversión del registro contable del ajuste de indemnización por la modificación al contrato de Bahía las Minas.
- Sobre la diferencia en cambio se presenta utilidad por diferencia en cambio originada por la leve apreciación del peso (COP\$) que impacta positivamente las cuentas por pagar en moneda extranjera por materiales y servicios. En 2016 se presentó una apreciación del peso que resultó en una pérdida por diferencia en cambio por el disponible en cuentas de compensación e inversiones en moneda extranjera.

4.5. Ganancia neta

Con todo lo anterior, la organización registró una ganancia neta por \$93,324 millones (+30% A/A). Al descontar el interés minoritario, el resultado neto atribuible a los propietarios de la controladora registró una ganancia de \$66,421 millones (+97% A/A). En el año acumulado la ganancia neta registró \$179,510 millones (88% A/A) y el resultado atribuible a la controladora fue \$109,819 millones, resultado muy positivo al compararse con los \$346 millones presentados al 3T 2016.

5. Inversión y plan de negocio

En Colombia se ejecutaron inversiones consolidadas por \$270,560 millones al tercer trimestre de 2017, de las cuales el 18% corresponden al negocio de generación, 76% al negocio de distribución y el valor restante se destinó a inversiones en tecnología, áreas de apoyo y proyectos de innovación.

En el negocio de generación, las principales inversiones estuvieron destinadas al desarrollo de nuevos negocios en los que la compañía continúa apalancando el uso de energías renovables con el desarrollo de los distritos térmicos, y la entrada en operación del DT Nuestra Montería. Igualmente en la ampliación del parque de generación con la construcción de la nueva central Porvenir II, donde se adelantan acciones de gestión socio-ambiental, y con la construcción de la planta San Andrés en la cual se va a dar inicio a las obras civiles. De otro lado, en las actualizaciones tecnológicas realizadas en las centrales hidroeléctricas existentes: repotenciación en Salvajina e inversiones en Alban para sistemas de

telecontrol, Nima II con la reposición de la tubería de carga y en las centrales térmicas con la reparación de partes de la turbina en Merilétrica.

En el negocio de distribución las inversiones estuvieron enfocadas principalmente en la construcción de los proyectos del Plan 5 Caribe, de los cuales ya entraron en operación Guajira y Valledupar en enero y marzo, respectivamente. Por su lado, la construcción de la nueva subestación Montería presenta avances importantes cuya entrada en operación se espera para finales de año. Los otros proyectos adjudicados del Plan5Caribe avanzan en trámites previos a la fase de construcción. Además, se presentaron inversiones importantes en la actualización de los sistemas de distribución en conjunto con nuestro Núcleo de Operación de Visión Avanzada (NOVA), así como los planes de provisión de servicio, reposición de elementos y equipos en redes MT/BT.

Adicionalmente, se culminó la construcción e inició operación comercial la planta Celsia Solar Yumbo que presenta un avance del 92%, ya que está en proceso de obras paisajistas y adecuaciones menores.

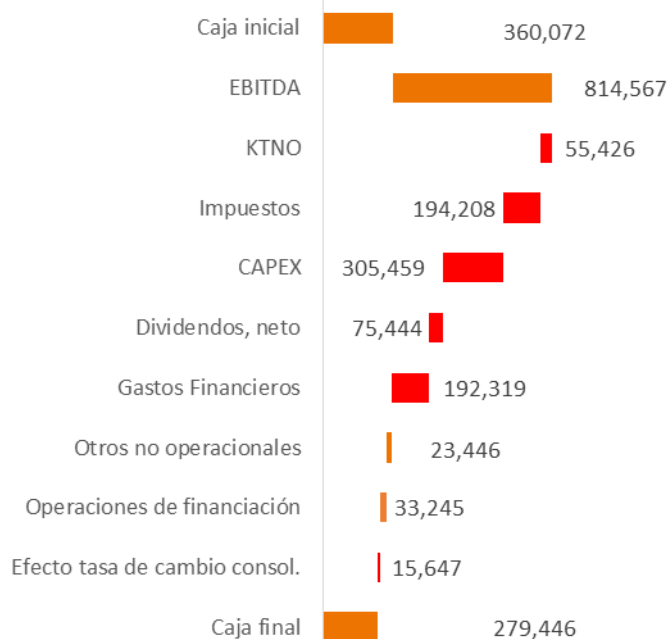
En Centroamérica, al tercer trimestre, las inversiones realizadas alcanzaron \$34,900 millones, el 66% corresponde a mantenimientos, reemplazos y mejoras en BLM y el valor restante corresponde a mantenimientos en Cativá, mejoras en Dos Mares y PEG.

6. Flujo de caja

En el año acumulado las operaciones generaron efectivo por \$814,567 millones. Los recursos fueron aplicados principalmente de la siguiente manera: i) necesidades de capital de trabajo neto por \$-55,426 millones, ii) el pago de impuestos por \$-194,208 millones, iii) CapEx por \$-305,459 millones, iv) movimiento neto de financiación por \$-225,563 millones, incluido el gasto financiero, v) el pago de dividendos por \$-75,444 millones, vi) los rendimientos financieros y otros \$-39,093 millones

El saldo final de caja alcanzó \$279,446 millones.

Flujo de efectivo (COP mill.)	Acum. 2017
EBITDA	814,567
(+) Necesidades Netas de KW	(55,426)
(-) Impuestos	(194,208)
Total Flujo de Caja Operación	564,933
(-) CapEx + Inversiones	(305,459)
Total Flujo de Caja de Inversión	(305,459)
Flujo de Caja Libre de la Compañía	259,474
Obligaciones Financieras Totales	(225,563)
(+) Otros Ingresos	24,327
(-) Otros Egresos	(60,421)
(+) Rendimientos Financieros y Otros	12,647
(+/-) Dividendos Netos	(75,444)
Efecto tasa de cambio consolidación	(15,647)
Total Flujo de Caja Financiero	(340,100)
Total Flujo de Caja del Periodo	(80,626)
(+) Caja Inicial	360,072
Saldo de Caja Final	279,446



Celsia S.A. E.S.P.**Estado de situación financiera consolidado condensado****Al 30 de septiembre de 2017 y 31 de diciembre 2016**

(Valores expresados en miles de pesos colombianos)

	Septiembre 2017	Diciembre 2016
ACTIVO		
ACTIVO NO CORRIENTE		
Propiedades, planta y equipo, neto	7.040.155.399	7.035.609.934
Bienes adquiridos en leasing financiero	63.404.987	26.930.842
Activos intangibles, neto	352.409.844	381.579.750
Inversiones financieras	72.865.520	38.437.958
Otros activos no financieros	17.913.120	6.514.559
Deudores comerciales y otras cuentas por cobrar, neto	42.207.018	58.359.994
Crédito mercantil	897.557.484	908.844.394
Activos por impuestos diferidos	147.691.639	177.932.616
TOTAL ACTIVO NO CORRIENTE	8.634.205.011	8.634.210.047
ACTIVO CORRIENTE		
Efectivo y equivalentes al efectivo	279.445.913	365.257.435
Otros activos no financieros	73.745.732	57.836.714
Deudores comerciales y otras cuentas por cobrar, neto	515.520.191	499.209.769
Inventarios	185.311.395	137.907.266
Activos por impuestos	182.776.526	49.339.371
TOTAL ACTIVO CORRIENTE	1.236.799.757	1.109.550.555
TOTAL ACTIVO	9.871.004.768	9.743.760.602
PASIVO Y PATRIMONIO DE LOS ACCIONISTAS		
PATRIMONIO		
Capital suscrito y pagado	184.993	184.993
Primas en colocación de acciones	365.441.654	365.441.654
Reservas	2.465.195.827	2.451.746.245
Ganancia (pérdida) neta del año	109.819.436	32.997.164
Otro resultado integral	190.735.018	199.134.892
Ganancia realizada del otro resultado integral	0	76.648.850
(Pérdida) ganancia acumulada	(26.304.899)	(26.304.899)
Ganancias acumuladas balance apertura	20.585.359	20.585.359
Patrimonio atribuible a los accionistas de la controladora	3.125.657.388	3.120.434.258
Participaciones no controladas	1.248.046.849	1.274.089.876
TOTAL PATRIMONIO NETO	4.373.704.237	4.394.524.134

PASIVO**PASIVO NO CORRIENTE**

Pasivos financieros	3.456.810.822	3.532.198.621
Pasivos comerciales y otras cuentas por pagar	83.992.270	79.157.149
Pasivos por impuestos diferidos	500.588.091	520.978.135
Beneficios a los empleados	140.266.652	135.615.135
TOTAL PASIVO NO CORRIENTE	4.181.657.835	4.267.949.040

PASIVO CORRIENTE

Pasivos financieros	501.959.549	513.956.838
Pasivos comerciales y otras cuentas por pagar	412.203.375	261.793.783
Provisiones	209.170.640	200.574.519
Pasivos por impuestos	136.577.409	44.980.657
Beneficios a los empleados	37.234.705	35.848.599
Otros pasivos	18.497.018	24.133.032
TOTAL PASIVO CORRIENTE	1.315.642.696	1.081.287.428

TOTAL PASIVO**5.497.300.531** **5.349.236.468****TOTAL PASIVO Y PATRIMONIO****9.871.004.768** **9.743.760.602**

Celsia S.A. E.S.P.**Estado de resultados y otro resultado integral consolidado condensado****Por los periodos de nueve meses terminados el 30 de septiembre de 2017 y 2016**

(Valores expresados en miles de pesos colombianos)

	PERIODOS TERMINADOS AL		TRIMESTRE	
	01.01.2017	01.01.2016	01.07.2017	01.07.2016
	30.09.2017	30.09.2016	30.09.2017	30.09.2016
Ingresos Operacionales				
Ingresos de actividades ordinarias	2.270.133.753	3.001.498.635	784.872.462	776.568.242
Costo de ventas	(1.551.385.683)	(2.334.475.148)	(527.460.394)	(561.048.901)
Ganancia bruta	718.748.070	667.023.488	257.412.067	215.519.342
Otros ingresos	10.977.353	4.554.667	2.298.176	50.894
Gastos de administración	(174.824.416)	(174.508.307)	(52.150.005)	(50.403.844)
Otros gastos	(14.203.347)	(26.796.466)	(1.691.703)	24.912.214
Participación en resultados de asociadas y negocios conjuntos	(222.153)	-	(188.064)	-
Ganancia antes de financieros	540.475.507	470.273.381	205.680.470	190.078.606
Ingresos financieros	14.618.926	17.080.180	5.215.583	6.643.543
Gastos financieros	(239.610.630)	(255.982.576)	(73.613.480)	(83.881.132)
Diferencia en cambio, neta	(1.662.978)	(525.163)	1.025.351	(1.253.219)
Ganancia antes de impuestos	313.820.824	230.845.822	138.307.924	111.587.797
Ingreso (gasto) por Impuestos	(134.310.933)	(135.440.694)	(44.984.271)	(39.963.467)
Resultado neto del año	179.509.891	95.405.128	93.323.653	71.624.329
Ganancia, atribuible a				
Propietarios de la controladora	109.819.436	346.698	66.420.638	33.653.050
Participaciones no controladoras	69.690.455	95.058.429	26.903.015	37.971.280
	179.509.891	95.405.128	93.323.653	71.624.329

OTRO RESULTADO INTEGRAL

Ganancia (pérdida) del valor neto sobre inversiones en instrumentos del patrimonio designados a su valor razonable con cambios en otro resultado integral	(1.241.862)	(70.922.632)	46.735	(8.863)
Ganancias (pérdidas) actuariales	(2.557.987)	441.706	(2.557.987)	347.312
Diferencia en cambio en transacciones con moneda extranjera	(11.624.064)	(81.557.838)	(29.965.044)	(13.550.363)
Efecto contabilidad de coberturas	7.024.039	9.460.436	9.669.948	4.130.650
Total otro resultado integral	(8.399.874)	(142.578.328)	(22.806.348)	(9.081.264)
Total resultado integral del año	171.110.017	(47.173.200)	70.517.305	62.543.065
Resultado integral atribuible a:				
Propietarios de la controladora	101.419.562	(142.231.629)	43.614.290	24.571.785
Participaciones no controladoras	69.690.455	95.058.429	26.903.015	37.971.280
Resultado integral total	171.110.017	(47.173.200)	70.517.305	62.543.065

Ganancias por acción**Ganancias por acción básica**

Ganancia (pérdida) por acción básica en operaciones continuadas	243	129	126	97
Total ganancias (pérdidas) básicas por acción	243	129	126	97

Proforma – ERI Colombia

Expresados en millones de pesos colombianos

	3T2017	3T2016
Generación de energía eléctrica	267,254	319,529
Comercialización minorista	235,887	214,050
Uso y conexión de redes	65,437	63,577
Comercialización de gas y de transporte	13,038	7,466
Otros servicios operacionales	10,444	9,086
Ingresos ordinarios	592,060	613,708
Costos de ventas	-397,567	-434,772
GANANCIA BRUTA	194,493	178,936
Margen bruto	32.9%	29.2%
Otros ingresos	1,857	-91
Gastos de administración	-42,845	-42,221
Otros gastos	-1,421	-663
Participación en resultados asociadas y negocios conjuntos	-188	0
GANANCIA ANTES DE FINANCIEROS	151,895	135,961
Resultado financiero - ingresos financieros	4,772	6,267
Resultado financiero - gastos financieros	-48,435	-67,053
Diferencia en cambio (neto)	1,122	-1,379
GANANCIA ANTES DE IMPUESTOS	109,354	73,797
Impuesto a las ganancias diferido	-7,865	0
Impuesto a las ganancias	-38,391	-41,863
GANANCIA NETA	63,098	31,934
Margen Neto	10.7%	5.2%
GANANCIA (PERDIDA) ATRIBUIBLE		
A propietarios de la controladora	41,054	7,065
A participaciones no controladoras	22,044	24,868
GANANCIA (PERDIDA)	63,098	31,933
EBITDA	207,600	190,186
MARGEN EBITDA	35.1%	31.0%

Proforma – ERI Centroamérica

Expresados en millones de dólares

	3T 17	3T 16
Generación de energía eléctrica	68.69	54.69
Otros servicios operacionales	-4.13	0.51
Ingresos ordinarios	64.56	55.20
Costos de ventas	-43.41	-42.81
GANANCIA BRUTA	21.15	12.40
Margen bruto	32.8%	22.5%
Otros ingresos	0.15	0.05
Gastos de administración	-3.47	-3.79
Otros gastos	-0.09	8.76
GANANCIA ANTES DE FINANCIEROS	17.74	17.41
Resultado financiero - ingresos financieros	0.25	0.13
Resultado financiero - gastos financieros	-8.17	-5.71
Diferencia en cambio (neto)	-0.11	0.04
GANANCIA ANTES DE IMPUESTOS	9.70	11.87
Impuesto a las ganancias diferido	0.83	0.00
Impuesto a las ganancias renta corriente	-0.42	0.64
GANANCIA NETA	10.11	12.52
Margen Neto	15.7%	22.7%
GANANCIA (PERDIDA) ATRIBUIBLE		
A propietarios de la controladora	8.50	8.04
A participaciones no controladoras	1.62	4.48
GANANCIA (PERDIDA)	10.12	12.52
EBITDA	28.75	18.91
MARGEN EBITDA	44.5%	34.3%

Celsia separado

Expresados en millones de pesos colombianos

	Sep-2017	Dic-2016
Activo	4,541,439	4,445,397
Pasivo	1,387,901	1,289,806
Patrimonio	3,153,538	3,155,591

3T2017	3T2016		2017	2016
44,820	87,657	Ingresos Ordinarios	127,557	470,107
20,567	49,119	Ganancia bruta	57,004	69,128
4,636	32,970	Ganancia operacional	7,274	10,995
66,421	30,653	Utilidad neta	109,819	346

En el tercer trimestre del año se registraron, en Celsia separado, ingresos por \$44,820 millones, 49% inferiores a lo presentado en 2016, debido principalmente a menores cantidades vendidas en contratos en esta sociedad.

La generación de energía en el trimestre fue inferior en 7% respecto a igual período de 2016 registrando un total de 77 GWh, lo que se explica por la menor generación de la central térmica Meriléctrica, mientras Hidromontañas y Rio Piedras aumentaron su nivel de generación en un 4% y un 32% respectivamente.

El Ebitda ajustado por dividendos¹ del trimestre registró \$ 34,151 millones (+14% A/A) gracias al mix de generación con mayor participación de la generación hídrica.

La ganancia neta en el trimestre fue de \$66,421 millones (+117% A/A) gracias a los mayores ingresos procedentes de las subsidiarias donde Zona Franca Celsia pasa a contribuir positivamente al resultado.

¹ Ebitda ajustado por dividendos: Ebitda últimos 12 meses + dividendos declarados en los últimos 12 meses.

Indicadores financieros

Celsia consolidado:

	Unidad	3T2017	Dic-2016
Indicadores de solvencia y de endeudamiento			
Pasivo/Activo (Nivel de endeudamiento)	%	56%	55%
Pasivo corriente/Total pasivo (Corto plazo)	%	24%	20%
Indicadores de liquidez			
Razón corriente (Activo corriente / Pasivo corriente)	veces	0.94	1.03
Efectivo y equivalentes	COP mill.	279,446	365,257
Indicadores de rentabilidad			
	Unidad	3T2017	3T2016
Margen bruto	%	33%	28%
Margen operacional	%	26%	21%

Principales variaciones:

↑ márgenes operacionales gracias a la normalización de condiciones posterior a los eventos extraordinarios relacionados con el gas, ocurridos en El Niño 15/16

↓ indicadores de liquidez debido principalmente a las inversiones realizadas con recursos propios y a movimientos netos de financiación

Celsia separado:

	Unidad	3T2017	Dic-2016
Indicadores de solvencia y de endeudamiento			
Pasivo/Activo (Nivel de endeudamiento)	%	31%	29%
Pasivo corriente/Total pasivo (Corto plazo)	%	29%	35%
Indicadores de liquidez			
Razón corriente (Activo corriente / Pasivo corriente)	veces	1.23	1.04
Efectivo y equivalentes	COP mill.	4,727	9,495
Indicadores de rentabilidad			
	Unidad	3T2017	3T2016
Margen bruto	%	46%	56%
Margen operacional	%	10%	38%

Principales variaciones:

↓ márgenes operacionales. Se debe tener en cuenta que en julio de 2016 se realizó la reversión de un costo de gas que incrementó el resultado operacional para ese periodo

Mejoran las condiciones de liquidez ante la normalización de las operaciones posterior a los eventos extraordinarios relacionados con el gas ocurridos en El Niño 15/16

Nota: Comparaciones de Balance, contra diciembre del año anterior. Comparaciones de resultados, contra el mismo período del año anterior.